

46/2010. (IV. 27.) FVM rendelet

az állami alapadatok felhasználásával végzett sajátos célú földmérési és térképészeti tevékenységről

A földmérési és térképészeti tevékenységről szóló 1996. évi LXXVI. törvény 29. § (2) bekezdés *a)* és *e)* pontjában kapott felhatalmazás alapján, a földművelésügyi és vidékfejlesztési miniszter feladat- és hatásköréről szóló 162/2006. (VII. 28.) Korm. rendelet 1. §-ának *i)* pontjában meghatározott feladatkörömben eljárva, a következőket rendelem el:

1. Értelmező rendelkezések

1. § A rendelet alkalmazásában

1. *adat*: a határvonal, a határvonalat alkotó pontok;
 2. *alakzat*: a digitális alaptérkép állami alapadatai közül a felületszerű objektum;
 3. *attribútum adat*: a digitális alaptérkép objektumainak leíró adata;
 4. *azonosító*: a felületszerű objektumok esetében a helyrajzi szám, alrészlet jel és minőségi osztály jel;
 5. *DAT adatsere formátum*: a digitális alaptérképek készítésére vonatkozó jogszabályban meghatározott adatsere formátum;
 6. *EOV*: az egységes országos vetületi rendszer;
 7. *EOTR*: az egységes országos térképrendszer;
 8. *ingatlan-nyilvántartási térképi adatbázis*: az állami földmérési alaptérkép adatbázisa, amely az egységes ingatlan-nyilvántartási adatbázis geometriai részét képezi;
 9. *egységes ingatlan-nyilvántartási adatbázis*: olyan adatbázis, mely az ingatlanoknak az ingatlan-nyilvántartásról szóló törvényben meghatározott tartalommal rendelkező adatbázisából és az ingatlan-nyilvántartási térképi adatbázisból áll;
 10. *geometriai változással érintett objektum (alakzat)*: a változással érintett és az ahhoz közvetlenül csatlakozó objektum, melynek a változás során létrejövő új határpontok miatt a geometriája megváltozik;
 11. *geometriai leírás*: az objektumok (alakzatok) pontokkal és vonalösszekötésekkel (szakaszokkal) való meghatározása;
 12. *határpont*: a közigazgatási egység, az alegység, a földrészlet, az alrészlet és a minőségi osztály határvonal valamely pontja;
 13. *határvonal*: a közigazgatási, az alegység, a földrészlet, az alrészlet, valamint a minőségi osztály határpontjait összekötő egyenes szakaszok;
 14. *változási vázrajz*: az ingatlan-nyilvántartási térképi adatbázis tartalmának felhasználásával készített digitális és papír alapú földmérési munkarész;
 15. *változási állomány*: a változással érintett földrészletek határvonalán belül csak az ingatlan-nyilvántartási térképi adatbázis tartalmát érintő, változás utáni állapotot tartalmazó adatállomány.
2. § A rendelet alkalmazásában a 2007. december 31. előtt hatályos, analóg (papír, fólia stb. adathordozón lévő) ingatlan-nyilvántartási térképek digitális átalakításával létrehozott adatbázisokat a földmérési és térképészeti tevékenységről szóló 1996. évi LXXVI. törvény (a továbbiakban: Fttv.) 23. § (4) bekezdése alapján az analóg ingatlan-nyilvántartási térképek digitális másolatának kell tekinteni és az ingatlan-nyilvántartásról szóló 1997. évi CXLI. törvény 21. § (2) bekezdése alapján ingatlan-nyilvántartási térképként kell használni.

2. A földmérési és térképészeti adatok és munkarészek szolgáltatása

3. § (1) Az ingatlan-nyilvántartási térképi adatbázis állami alapadatainak felhasználásával készülő sajátos célú földmérési munkákhoz történő adatszolgáltatás előtt a földmérési munkával érintett terület ingatlan-nyilvántartási adatainak és attribútumainak egymással való összhangját a földhivatalnak ellenőriznie kell. Ennek keretében vizsgálni kell, hogy az érintett alakzatok ingatlan-nyilvántartási térképi adatbázisban tárolt műszaki területei

összhangban vannak-e a nyilvántartott területekkel. A vizsgálat szoftveres eljárással végzendő, az adatszolgáltatás átfutási idején belül.

(2) Az ingatlan-nyilvántartási térképi adatbázisban tárolt, felületszerű objektumok által meghatározott alakzatok területét műszaki területnek kell tekinteni.

(3) Amennyiben a nyilvántartott területi adatok és az ingatlan-nyilvántartási térképi adatbázis adataiból számítható műszaki területi adatok közötti különbség meghaladja a 20. § (1) bekezdésében meghatározottak szerinti megengedett eltérést, a földhivatal az 59-61. §-ban foglaltak szerint köteles eljárni.

4. § (1) Az átnézeti térképek digitális változatát az ingatlan-nyilvántartási térképi adatbázisból generalizálással kell előállítani, az állami térképre vonatkozó jogszabályokban meghatározott tartalmi és pontossági előírások figyelembevételével.

(2) Analóg adathordozón lévő átnézeti térképek szolgáltatásakor a másolaton fel kell tüntetni a rendelkezésre álló térkép készítésének és az adattartalom utolsó aktualizálásának időpontját.

(3) Az (1) bekezdés szerint elkészített digitális átnézeti térkép a földhivatallal előzetesen egyeztetett formátumban, vagy szelvényenkénti kinyomtatásban szolgáltatható.

3. A változási vázrajz és fajtái

5. § A változási állományt a változási vázrajz adataiból kell előállítani, amely a változással érintett földrészetek határvonalán belül csak az ingatlan-nyilvántartási térképi adatbázis tartalmát érintő, változás utáni állapotot tartalmazza.

6. § (1) Közigazgatási egységek határvonalának változásával összefüggő változási vázrajz fajtái:

a) az államhatár változásával összefüggő változási vázrajz, valamint

b) a közigazgatási határ - ideértve a megyehatár, a település, kerületenkénti ingatlan-nyilvántartási egység esetében a kerület, valamint a fekvés határát - változásával összefüggő változási vázrajz.

(2) Földrészlet határ változásával összefüggő változási vázrajz fajtái:

a) a megosztással összefüggő változási vázrajz;

b) a telekegyesítéssel összefüggő változási vázrajz;

c) a telekhatár-rendezéssel összefüggő változási vázrajz;

d) telekcsoport újraosztásával összefüggő változási vázrajz, továbbá

e) a kisajátítási változási vázrajz.

(3) Földrészleten belüli állami alapadatok változásával összefüggő változási vázrajz fajtái:

a) az épületek, önálló tulajdonú épületek, valamint a közterületről nyíló pincék feltüntetésével vagy ábrázolásának megszüntetésével összefüggő változási vázrajz;

b) a művelési ág változásával összefüggő változási vázrajz.

(4) Változási vázrajzként kell kezelni az ingatlan-nyilvántartási térképi adatbázis tartalmában változást nem eredményező alábbi változási vázrajzokat, térképeket és vázlatokat:

a) jog bejegyzésére szolgáló változási vázrajz;

b) tény feljegyzésére szolgáló változási vázrajz;

c) kitűzési vázrajz és kitűzési vázlat;

d) felmérési vázlat, megvalósulási térkép;

e) földrészleten belüli használati megosztással összefüggő vázrajz.

4. A változási vázrajzok készítésére vonatkozó általános előírások

7. § (1) A változási vázrajz készítése az Fttv. 21. § (1) bekezdése alapján szakképzettséghez kötött tevékenység. A vázrajz készítőjének a földmérési és térképészeti tevékenységről szóló 1996. évi LXXVI. törvény egyes rendelkezéseinek végrehajtásáról szóló 21/1997. (III. 12.) FM-HM együttes rendelet 8. §-ában felsorolt szakképzettségek valamelyikével kell rendelkeznie.

(2) A változási vázrajz minőségétanúsítását az Fttv. 21. § (4) bekezdés b) pontja alapján ingatlanrendező földmérői minősítést adó engedéllyel rendelkező személy végezheti.

(3) Telekalakítással és kisajátítással kapcsolatos vázrajzok esetében a telekalakításra, valamint a kisajátításra vonatkozó jogszabályoknak a készítő jogosultságára vonatkozó előírásait figyelembe kell venni.

8. § (1) A változási vázrajzokat hitelesített állami alapadatok felhasználásával kell elkészíteni. A vázrajz megnevezése - a 6. § (4) bekezdés c)-e) pontjában említettek kivételével - minden esetben: változási vázrajz.

(2) A változási vázrajzot 1:1000, 1:2000, vagy 1:4000 méretarányban kell kinyomtatni. Indokolt esetben - a jobb áttekinthetőség érdekében - a földhivatallal egyeztetett módon ettől el lehet térni.

(3) A változási vázrajzon és munkarészein az alaptérkép jelölései, valamint a 25. melléklet szerinti jelölések használhatóak. Amennyiben ezektől eltérő jelölések használata válik szükségessé, azokat - jelmagyarázatban - a vázrajzon külön fel kell tüntetni.

(4) A változási vázrajzot és a hozzátartozó területkimutatást a rendelet mellékleteiben megadott minták szerinti formában és tartalommal kell kinyomtatni.

(5) A kinyomtatott változási vázrajznak lehetőleg északi tájolásúnak kell lennie. Nem északi tájolás esetén az északi irányt a vázrajzon fel kell tüntetni.

9. § (1) A változási vázrajz címfeliratának tartalmaznia kell a település nevét, a fekvést, az érintett helyrajzi számokat, a változás jellegét, a vázrajz méretarányát, a terület megnevezését, továbbá a készítő vállalkozó vagy vállalkozás nevét, a munkaszámot vagy iktatószámot.

(2) Több közigazgatási egységre kiterjedő változás esetén a változási vázrajzot közigazgatási egységenként kell elkészíteni. Közigazgatási egységen belüli több fekvést érintő változás esetén a változási vázrajzot fekvésenként kell elkészíteni.

(3) A földrészlet határvonalának változásával és kitzűzésével kapcsolatos földmérési munka megkezdése előtt a munkavégzőnek be kell szereznie a megrendelő írásbeli nyilatkozatát arról, hogy az érintett földrészlet határvonalával kapcsolatosan volt-e, vagy jelenleg van-e folyamatban bírósági eljárás.

(4) Ha a határvonal helyét korábban jogerős bírósági ítélettel állapították meg, akkor a munkát végző csak olyan vázrajzot készíthet, amely a bíróság által megállapított határvonalat és az ennek megfelelő területi adatokat tartalmazza.

(5) Ha az adatok szolgáltatása és a munka leadása között 22 munkanapnál hosszabb idő telik el, az adatszolgáltatáskor kiadott adatokat a munka leadása előtt a földhivatálnál egyeztetni kell. Az adatokban bekövetkezett időközi változásokat a munka elkészítése során a készítőnek figyelembe kell vennie.

10. § (1) A változási vázrajzon a készítőnek fel kell tüntetni:

a) a készítés időpontját;

b) a földmérő nevét (nyomtatott betűvel) és aláírását;

c) a minőségtanúsítást végző nevét (nyomtatott betűvel), aláírását, az ingatlanrendező földmérői minősítésének számát;

d) a készítő földmérő vállalkozó vagy vállalkozás bélyegzőlenyomatát;

e) „A feltüntetett méretek a helyszínen mért mérési adatok” szövegű záradékot;

f) „A változás akaratunknak megfelelően történt.” záradékszöveg alatt az érdekelt felek aláírására fenntartott helyet;

g) a minőségtanúsítási záradékot a 45. § (5) bekezdése szerinti záradékszöveggel;

h) a földmérési záradékot az 51. § (1) és (2) bekezdése szerint, valamint

i) a záradékolást végző személy nevének, aláírásának és a földhivatal körbélyegzőjének fenntartott helyet.

(2) A 7. § (3) bekezdésében meghatározott esetekben az építészeti-műszaki szakterületen érvényes geodéziai tervezési jogosultság megnevezését és számát fel kell tüntetni a változási vázrajzon az ingatlanrendező földmérői minősítés száma alatt.

(3) A változási vázrajz vizsgálatra és záradékolásra történő benyújtásának nem feltétele a változással érintett földrészletek tulajdonosai aláírásának megléte a vázrajzon.

(4) A rendeletben előírt és meghatározott záradékokon kívül a változási vázrajzon más záradékot a készítő nem tüntethet fel.

11. § (1) A változási vázrajzon ábrázolni kell az előzetes változásokkal kiegészített hatályos ingatlan-nyilvántartási térképi adatbázisnak megfelelő tartalommal a változás előtti, valamint a változás után keletkező állapotot. Ezen belül ábrázolni kell a meglévő és az új földrészletek helyrajzi számát, az alrészleteket és betűjelüket, a minőségi osztályok határvonalait, a művelési ágakat és a minőségi osztályok jeleit. Az épület feltüntetéséről készített változási vázrajzon ábrázolni kell az új vagy változott épületet, az utcanevet és a házszámot.

(2) A változás utáni új földrészletek határvonalát és a változott épületeket 0,5 mm vastag, folytonos vonallal, a változott alrészletek határvonalát 0,5 mm vastag pontozott vonallal, valamint a megszűnt határvonalakat és egyéb térképi elemeket a megszűntetés jelével kiegészítve kell feltüntetni, a megváltozott régi helyrajzi számokat, alrészlet betűjeleket, utcaneveket, házszámokat át kell húzni és az újakat fel kell tüntetni.

(3) A változási vázrajzon ábrázolni kell a változással érintett földrészletekhez csatlakozó szomszédos földrészletek helyrajzi számát, valamint a szomszédos földrészletek határvonalait (a változási vázrajzon mért legalább 2 cm hosszúságban).

(4) A 16. § (3) bekezdésében meghatározott esetekben a változási vázrajzon a földrészlet változással érintett részét, valamint ennek környezetében a szomszédos földrészletek határvonalát (a változási vázrajzon mért legalább 2 cm hosszúságban) kell ábrázolni. A változási állománynak azonban a teljes földrészletet tartalmaznia kell.

(5) A változási vázrajzon csak a változott vonalak jellemző terepi méreteit kell feltüntetni. Egyéb - ellenőrző, beillesztéshez szükséges stb. - méreteket a mérési jegyzetnek, a mérési vázlatnak, vagy tömbrajznak kell tartalmaznia.

12. § (1) A változási vázrajzokhoz az ingatlan-nyilvántartási átvezetés céljának megfelelő területkimutatás tartozik.

(2) A területkimutatás változás előtti része tartalmazza a hatályos ingatlan-nyilvántartásnak megfelelően

a) a változás előtti helyrajzi számokat növekvő sorrendben;

b) a földrészletek, az alrészletek betűjelét, művelési ágát és minőségi osztályát,

c) a földrészletek, az alrészletek és a minőségi osztályok területi és kataszteri tiszta jövedelmi adatait (Ak), valamint

d) a földrészletek területének összegét.

(3) A területkimutatás változás utáni része tartalmazza

a) a változás utáni helyrajzi számokat növekvő sorrendben,

b) a földrészletek, az alrészletek betűjelét, művelési ágát és minőségi osztályát

c) a földrészletek, az alrészletek és a minőségi osztályok területi és kataszteri tiszta jövedelmi adatait (Ak),

d) az alrészletek (a minőségi osztályok) területének és kataszteri tiszta jövedelmének összegét földrészletenként,

e) a földrészletek területének összegét, továbbá

f) a változás utáni tervezett tulajdoni állapotot (amennyiben a megrendelő azt kéri, és az ehhez szükséges adatokat biztosítja).

(4) A fővárosban a változás előtti és változás utáni rész között az eleső és hozzájövő részterületek kimutathatóak.

13. § (1) A változott területi adatokat a készítőnek a munkarészekhez csatolt területszámítási jegyzőkönyvből kell átvennie. A területkimutatás külön munkarészként is elkészíthető, de ebben az esetben a változási vázrajzot „A változási vázrajz a területkimutatással együtt hatályos.” záradékkal kell ellátni.

(2) A külön munkarészként elkészített területkimutatáson - a változási vázrajz méretaránya kivételével - fel kell tüntetni a 9. § (1) bekezdésében, valamint a 10. § (1) bekezdés a) pontjában foglaltakat.

5. A változási vázrajz készítésének általános földmérési előírásai

14. § (1) A változási vázrajzok készítése során a terepi méréseket a digitális alaptérképek készítésére vonatkozó jogszabály tartalmi és pontossági előírásai szerint kell végrehajtani. A határvonalak azonosítása során a hatályos ingatlan-nyilvántartási térképi adatbázis kialakításához a digitálisan átalakított állami földmérési alaptérkép készítésénél alkalmazott mérési, térképezési és területszámítási pontossági előírásokat kell figyelembe venni.

(2) A földmérési és térképészeti tevékenységről szóló 1996. évi LXXVI. törvény végrehajtásáról szóló 16/1997. (III. 5.) FM rendelet (továbbiakban: FM vhr.) 34. § (1) bekezdése által meghatározott esetekben a felmérést végző köteles a munkát a megyei földhivatalhoz bejelenteni.

(3) A változási vázrajzok készítésének helyszíni munkálatai során - fekvéstől függetlenül - olyan mérési módszert kell alkalmazni, ami az ellenőrzött és az újonnan meghatározott pontok EOV koordinátáit eredményezi.

(4) A változás során keletkező új földrészlet határpontokat a munka keretében a természetben ki kell tűzni és meg kell jelölni.

(5) A változási vázrajz készítéséhez használt mérőeszközöknek ki kell elégíteni a mérésügyről szóló jogszabályok idevonatkozó előírásait.

15. § (1) A kisajátítási változási vázrajz és a hozzá tartozó területkimutatás elkészítésénél a kisajátításról szóló jogszabályok előírásait is figyelembe kell venni.

(2) Erdőművelési ágban nyilvántartott földrészlet vagy alrészlet határvonalának változása esetében figyelembe kell venni az erdőről, az erdő védelméről és az erdőgazdálkodásról szóló jogszabályok előírásait is.

16. § (1) Az állami alapadatok felhasználásával készülő sajátos célú földmérési munka megkezdése előtt a munkát végző az érintett terület vonatkozásában ellenőrizni köteles az ingatlan-nyilvántartási térképi adatbázis adatainak egymással, valamint a helyszíni állapottal való összhangját, az attribútum adatokra is kiterjedően.

(2) A földrészletek határvonalának azonosítását és ellenőrzését - függetlenül a változási vázrajz fajtájától - minden esetben el kell végezni, a 17. és 18. § előírásainak figyelembevételével.

(3) Hosszan elnyúló földrészletek (utak, csatornák, vízfolyások, vasutak, egyéb vonalas létesítmények), valamint külterületen a 10 hektár területet meghaladó földrészletek esetében, ha a változással érintett terület nem haladja meg az összterület 25%-át, akkor a földrészletek adatainak és határvonalainak azonosítását csak a változással érintett területre kell elvégezni.

(4) A földrészletek határvonalainak azonosításához és ellenőrzéséhez fel kell használni a hatályos ingatlan-nyilvántartási térképi adatbázist, valamint a földhivatalban rendelkezésre álló mérési, kitzúzési adatokat is. Térképmásolatról méretlevétellel megállapított méreteket tilos felhasználni.

(5) Ha az ellentmondás mértéke az ellenőrzött határvonal helyzetében a 18. és 19. § szerinti megengedett legnagyobb eltérést meghaladja, akkor az észlelt hibát - az ellenőrzést dokumentáló munkarészek csatolásával - a földhivatalnak írásban be kell jelenteni. A földhivatal az 59-62. § előírásai szerint köteles eljárni.

17. § (1) A földrészletek határvonalának helyszíni ellenőrzése során a rendelkezésre álló korábbi mérési adatokat és az ingatlan-nyilvántartási térképi adatbázis adataiból számítható méreteket a helyszíni ellenőrző mérések eredményeivel össze kell hasonlítani. Az ellenőrző méreteket - a mérési jegyzeten vagy a mérési vázlaton - a többi adattól eltérő módon kell dokumentálni.

(2) Az ingatlan-nyilvántartási térképi adatbázisban tervezett (szaggatott) vonallal ábrázolt, vagy erre utaló attribútummal megjelölt határvonal helyzetét a tervezési méretek és a területi adatok alapján kell ellenőrizni. Ha a földrészletet részben folytonos, részben tervezett vonalak határolják, a folytonos vonal helyzetét általában térképi adatok, a tervezett vonal helyzetét pedig a tervezési méretek, vagy ha más adat nem áll rendelkezésre, a nyilvántartott területi adatok felhasználásával kell ellenőrizni. Amennyiben a természetbeni használat iránya eltér az adatbázisban ábrázolt iránytól, akkor azt a munkát végző a természetbeni állapotot tartalmazó vázrajz és a vele összhangban levő mérési adatok átadásával egyidejűleg köteles jelezni a földhivatalnak.

(3) Ha a terület eredeti tervezése hibásan történt, a földhivatal az 59-61. § előírásai szerint köteles eljárni.

18. § (1) A térképi és természetbeni állapotot azonosnak kell tekinteni, és a terepmunkához a természetbeni állapotot, az irodai feldolgozáshoz a térképi állapotot és a nyilvántartott területi adatokat kell kiinduló adatként elfogadni, ha a természetben állandó módon megjelölt pontok esetén

a) a szabatosan felmért területen a térképi és természetbeni állapot között az eltérés

aa) megtalálható és szabatosan megjelölt birtokhatár esetén a földrészlethatár helyzetében a $\pm 0,1$ métert,

ab) fel nem lelhető birtokhatár-jelölés esetén a földrészlethatár helyzetében $\pm 0,2$ métert nem lépi túl;

b) a földrészletről korábbi munkarészekben (felvételi előrajzon, mérési vázlaton stb.) számszerű mérési vagy kitzúzési adatok állnak rendelkezésre, az eredeti számszerű méretek és az ellenőrző méretek közötti eltérés nem nagyobb $\pm 0,3$ méternél;

c) az EOTR földmérési alaptérkép terepi kiegészítő mérések nélküli digitális átalakításával készült térképi adatbázis esetén a 1. melléklet *A)* táblázatban megadott értéknél kisebb az eltérés, vagy

d) a nem EOVS vetületi rendszerű alaptérkép terepi kiegészítő mérések nélküli digitális átalakításával készült adatbázis esetén a 1. melléklet *B)* táblázatban megadott értéknél kisebb az eltérés.

(2) A természetben állandó módon meg nem jelölt pontok esetén, ha az eltérés ellentétele a vizsgált hely környezetében kimutatható, akkor az (1) bekezdés *a)-d)* pontja alapján a térképi és a természetbeni állapot nem tekinthető azonosnak.

(3) Több földrészlet töréspontjainak folyamatos összemérése a földrészletek szélességének megállapításánál mérési vonalnak minősül. Amennyiben a mérési vonalra vonatkozó, a természetben mért és a grafikus térképi alapú adatbázisból meghatározott végméret közötti különbség (záróhiba) nem haladja meg a 1. melléklet *A)* és *B)* táblázataiban szereplő (méterben kifejezett) megengedett eltérés értékét, a mérési vonalon belül a részletpontok helyzetét a záróhiba arányos elosztásával kell meghatározni. Az így meghatározott részletpontok esetében az (1) bekezdés *c)* és *d)* pontja alapján kell a térképi és természetbeni állapot azonosságát megállapítani.

(4) Szabatosan megjelölt és meghatározott részletpontok esetében a koordinátákból (mérési eredményekből) számított és a terepen mért távolság közötti eltérés nem haladhatja meg a 2. melléklet *C)* táblázatában, méterben megadott értéket.

19. § (1) A digitális alaptérképek készítéséről szóló jogszabály előírásai szerinti újfelméréssel vagy terepi mérésekkel (tömbkontúros felméréssel) kiegészített digitális átalakítással készült alaptérképi adatbázisok esetén a 3. melléklet táblázataiban megadott tűréshatárokat kell alkalmazni.

(2) Terepi kiegészítő mérésekkel végzett digitális átalakítással készült térképi adatbázisok esetén a tömbbelsőkből lévő pontokra a digitálisan átalakított állami földmérési alaptérkép készítésénél alkalmazott mérési, térképezési pontossági előírásokat kell figyelembe venni.

20. § (1) Az ingatlan-nyilvántartásban nyilvántartott terület és az ingatlan-nyilvántartási térképi adatbázisban tárolt határvonalak által meghatározott alakzat műszaki területe összhangban van, ha az ellenőrző területszámítás

a) az EOTR ingatlan-nyilvántartási térkép digitális átalakításával előállított ingatlan-nyilvántartási térképi adatbázis esetében a nyilvántartott terület és az ellenőrzésképpen számított terület közötti eltérés nem lépi túl a 4. mellékletben megadott értékek másfélszeresét,

b) a nem EOV vetületi rendszerű ingatlan-nyilvántartási térkép digitális átalakításával előállított ingatlan-nyilvántartási térképi adatbázis esetében a nyilvántartott és ellenőrzésképpen számított területi adatok közötti eltérés nem haladja meg az 5. mellékletben feltüntetett értékek másfélszeresét, valamint

c) az alrészletek területszámítása esetén a megengedett eltérés nem haladja meg a 4. és 5. mellékletben feltüntetett értékek kétszeresét.

(2) Az eredetileg EOV koordinátákból számított nyilvántartott területnek az ellenőrző numerikus területszámításból nyert területtel m^2 -re kell egyeznie.

(3) A nem EOV előtti vetületi rendszerbeli koordinátákból számított nyilvántartott terület és az EOV koordinátákból számított terület megengedett eltérését az érintett területre számítható EOV vetületi méretarányoszó alkalmazásával kell megállapítani.

6. Részletmérés

21. § (1) A változási vázrajzok elkészítéséhez szükséges részletmérés során a változással érintett területen az állami alapadatok tartalmában bekövetkezett változásokat be kell mérni.

(2) A részletpontok csoportosítását és a tűrési osztályok meghatározását a 3. melléklet szerint kell végezni. A részletpontok kódolásánál a 6. mellékletben megadott pontkódokat kell alkalmazni.

22. § (1) A műholdas helymeghatározáson alapuló mérések esetében a globális műholdas helymeghatározó rendszerek alkalmazásával végzett pontmeghatározásokról szóló jogszabály előírásait kell alkalmazni.

(2) Terepi adatrögzítővel rendelkező hagyományos mérőeszközök alkalmazása esetén a rögzített mérési adatokat adathordozón kell leadni. Adatrögzítővel nem rendelkező hagyományos mérőeszközök alkalmazásával végzett mérések esetében a mérési eredményeket mérési jegyzőkönyvben vagy mérési jegyzeten kell feltüntetni.

(3) A méréseket úgy kell dokumentálni, hogy a dokumentáció alapján a mérési adatokból a pontmeghatározás nyomon követhető és újból számítható legyen.

(4) A mérési jegyzet a helyszínen készített alakhelyes vázlat, amelyen fel kell tüntetni minden helyszínen mért méretet és gyűjtött adatot.

(5) Épületfeltüntetéshez az új, vagy megváltozott épületeket úgy kell bemérni, hogy a mérési adatok alkalmasak legyenek az ingatlan-nyilvántartási térképi adatbázisba történő beillesztésre.

23. § (1) A határvonalak helyzetének ellenőrzésére mérések és a részletmérés eredményéről mérési és számítási vázlatot kell készíteni.

(2) A mérési és számítási vázlat manuálisan vagy számítógéppel készített méretarányos vázlat, amely a 12. és 16. melléklet mintájára tartalmaz minden méretet és adatot, amelyek a változási vázrajz rajzi részének szerkesztéséhez szükségesek. A mérési és számítási vázlat a változás típusától függően tartalmazza:

1. a munka számát (azonosítóját),

2. az ingatlan-nyilvántartási térképi adatbázis adataival egyezően változás előtti állapotot és a hozzá tartozó mérési adatokat,

3. az új állapotnak megfelelő vonalakat,

4. a mérési eredményeket,

5. a változás előtti és a változás utáni helyrajzi számokat,

6. a művelési ágak, alrészletek és minőségi osztályok jelölését,

7. a mérési vonalakat eredmény-vonallal, az ordináta vonalakat vékony szaggatott vonallal,

8. a pontok egyedi azonosítóit,

9. a megszünt vonalakat kettős áthúzással érvénytelenítve,

10. a térkép-terepazonosság megállapításához végzett ellenőrző mérések és egyéb helyszíni mérések adatait az előzőektől eltérő módon feltüntetve,

11. a település és a fekvés nevét,

12. a házszámokat és utcaneveket,

13. szükséges esetben az északi irány megjelölését,

14. a készítő személy nevét (nyomtatott betűvel) és aláírását,

15. a minőségtanúsítást végző nevét (nyomtatott betűvel), aláírását,

16. a készítés dátumát és

17. a készítő vállalkozó vagy vállalkozás bélyegzőlenyomatát.

(3) A mérési és számítási vázlaton feltüntethető a tulajdonosok neve, lakcíme. A földrészlet határpontok megjelölésének (állandósításának) módját jelkulcsi jellel kell jelölni (karó, kő stb.).

(4) A mérési és számítási vázlatot a földhivatalnak leadandó munkarészekhez analóg formában csatolni kell.

(5) Ha a mérési és számítási vázlat több lapból áll, a vázlatlapok elhelyezkedéséről, kapcsolatáról áttekintő vázlatot kell készíteni.

7. Területszámítás

24. § (1) A 18. § előírásai szerint ellenőrzött és azonosnak talált határvonalak esetében a változás előtti műszaki terület az ingatlan-nyilvántartási térképi adatbázisban tárolt határvonalak által meghatározott alakzat területe, a változás utáni alakzat műszaki területe az új alakzatok koordinátáiból számított érték. A változás előtti és a változás utáni műszaki területek összegének azonosnak kell lenni.

(2) A területszámítás során a változás előtti ingatlan-nyilvántartási területet csak akkor szabad felhasználni, ha a 20. § előírásai teljesülnek.

(3) A változott alakzatok végleges területét a m^2 -re kerekített műszaki területből kiindulva a területarányos ráosztás módszerével úgy kell meghatározni, hogy területösszegük a változás előtti ingatlan-nyilvántartási területek összegével megegyező legyen. A változott alakzatok végleges területének meghatározását területszámítási jegyzőkönyvben kell dokumentálni.

(4) A földrészleten belüli alrészletek területösszegének a földrészlet területével, az alrészleteken belül a minőségi osztályok területösszegének pedig az alrészlet területével kell megegyeznie.

(5) A területkimutatásban a kataszteri tisztajövedelem (Ak érték) változás előtti és változás utáni értékei eltérhetnek egymástól.

25. § (1) Felmérési, térképezési és területszámítási hiba kijavításához készített változási vázrajz esetén a változás előtti és utáni területösszegek eltérhetnek. Ezekben az esetekben a közigazgatási egység területelszámolását el kell készíteni.

(2) A területszámítás során a változással meghatározott vonalpontot töréspontként kell kezelni. A vonalponttal érintett, de egyébként nem változó földrészleteket geometriai változással érintett objektumnak kell tekinteni. A területszámításba az ilyen alakzatot is be kell vonni. A változási vázrajz területkimutatásába ezeket a földrészleteket nem kell felvenni.

8. Változási vázrajz készítése folyamatban lévő új állami földmérési alaptérkép készítése esetén

26. § (1) Amennyiben az új állami földmérési alaptérképi adatbázis állami átvételi vizsgálatra alkalmasságáról a földhivatal a nyilatkozatot még nem adta ki, a változási vázrajzot a hatályos ingatlan-nyilvántartási térképi adatbázis és a hozzátartozó területi adatok, továbbá az egyéb munkarészek alapján kell elkészíteni.

(2) Az új állami földmérési alaptérképi adatbázis állami átvételre való alkalmasságára vonatkozó nyilatkozat kiadását követően - az ingatlan-nyilvántartás átalakításának befejezéséig és az új ingatlan-nyilvántartási térképi adatbázis forgalomba adásáig terjedő időszakban - mind az új, mind a hatályos ingatlan-nyilvántartási térképi adatbázis, valamint hozzátartozó munkarészek alapján kell a változási munkarészeket elkészíteni. A kettős munkarészek közötti összhang biztosítása a készítő feladata.

(3) A forgalomba nem adott munkarészekből szolgáltatott adatokat „*Ingatlan-nyilvántartás átalakítása előtti állapot*” figyelmeztető felirattal kell ellátni.

27. § (1) Az állami földmérési alaptérképi adatbázis készítéséhez szükséges első földhivatali adatszolgáltatás időpontjától az alaptérkép készítésére vonatkozó szerződésben meghatározott időpontig az elkészült sajátos célú, új vagy változott állami alapadatot tartalmazó, jogerős változási munkarészeket összegyűjtve, rendszerezve, bedolgozás céljából a felmérést végző részére a földhivatal kéthavonta köteles átadni. Az átadás-átvételt a felmérési törzskönyvben dokumentálni kell. Jogerős határozat nélkül az ingatlan-nyilvántartás tartalmát érintő változási vázrajz bedolgozására - az épületfeltüntetési vázrajzok kivételével - intézkedni nem szabad.

(2) Az állami földmérési alaptérképi adatbázis készítés helyszíni munkáinak befejezése, vagy a munka záróhelyszínelése után érkezett változási vázrajzok átvezetéséről - az állami átvételt követően - a földhivatal gondoskodik az új állami földmérési alaptérképen.

9. Változási vázrajz az államhatár változásáról

28. § (1) Az államhatár változásával kapcsolatos földmérési munkákat hatósági jogkörében eljárva a FÖMI végzi.

(2) A változási vázrajzot és a kapcsolódó munkarészeket a hatályos ingatlan-nyilvántartási adatokat felhasználva a FÖMI készíti el a 7. és 8. melléletekben megadott minta szerint, melyet vizsgálatra, záradékolásra és átvezetésre az érintett megyei földhivatal útján ad át a földhivatalnak.

10. Változási vázrajz a közigazgatási egységek és fekvések határvonalának változásáról

29. § (1) Közigazgatási egységek és fekvések határvonalának változásához szükséges vázrajzokat az érintett település önkormányzatának képviselő-testületi határozata szerint kell elkészíteni. Az ilyen munkarészek záradékolásához a képviselő-testületi határozatot is csatolni kell.

(2) Közigazgatási egységek és fekvések között közvetlenül csak egész földrésztetek csatolhatóak át. Ha az átcsatolás csak a földrészlet egy részét érinti, akkor azt még az eredeti nyilvántartási egységben meg kell osztani.

(3) Az átcsatolás után felhasználható helyrajzi számokat az adatszolgáltatáskor a földhivatal adja meg.

(4) A változási vázrajzot a határátcsatolással érintett teljes területre vonatkozóan - az Fttv. 16. § (3) bekezdésére figyelemmel, a változással érintett közigazgatási egységek és fekvések hatályos ingatlan-nyilvántartási térképi adatbázisait is figyelembe véve - a nagyobb pontosságot biztosító technológiai eljárás követelményeinek betartásával, a 7. és 8. mellékletben lévő minta szerint kell elkészíteni.

11. Változási vázrajz földrésztetek határvonalának változásához

30. § (1) A telekalakítási és kisajátítási eljárások esetén a földrésztetek határvonalának változásáról változási vázrajzot kell készíteni. A vázrajzok készítése során a telekalakításra, valamint a kisajátításra vonatkozó jogszabályok előírásait is figyelembe kell venni.

(2) A változott földrésztetek helyrajzi számozását a helyrajzi számozásra vonatkozó jogszabály szerint kell végrehajtani.

(3) A földrésztet határvonalak változási vázrajzának mintáit a 9-11. melléklet tartalmazza.

12. Változási vázrajz épületfeltüntetéshez

31. § (1) Az épületfeltüntetéshez készített változási vázrajzon az új vagy változott épületet 0,5 mm vastag folytonos vonallal kell ábrázolni.

(2) Az épületfeltüntetéshez készített változási vázrajz kötelező tartalma a művelési ág feltüntetése. Az épületfeltüntetéshez készített változási vázrajz mintáját a 13. melléklet tartalmazza.

(3) Ha a földrésztetnek és a rajta lévő épületnek nem azonos a tulajdonosa, az épületfeltüntetéshez készített változási vázrajzon az épületet a földrésztethez kell kapcsolni. Az épületet vagy épületeket a helyrajzi számozásra vonatkozó jogszabály előírásainak megfelelően az „ABC” nagy betűvel kell megjelölni. A vázrajzon a 14. és 15. melléklet mintájára fel kell tüntetni a földrésztet helyrajzi számát, összterületét és az épület betűjelét, az épület alapterületét, rendeltetését, a helyszínen megállapítható utcanevet és a házszámot.

(4) A (3) bekezdés szerinti épületről a változási vázrajzot abban az esetben is el kell készíteni, ha az épület az ingatlan-nyilvántartási térképi adatbázisban már szerepel. Az önálló tulajdonú épület betűjelét az ingatlan-nyilvántartási térképi adatbázisban is fel kell tüntetni.

13. Változási vázrajz a művelési ág változásához

32. § (1) Ha a változás új művelési ágot keletkeztet, a változási vázrajzon feltüntetett változott művelési ágot és annak minőségi osztályát a földhivatalnak a záradékolási eljárás során hivatalból kell megállapítania.

(2) Amennyiben a művelési ág változás a földrésztet vagy adott alrészlet teljes területét érinti, a művelési ág változásának ingatlan-nyilvántartási térképi adatbázisban történő átvezetéséről a földhivatal gondoskodik.

14. Változási vázrajz szolgalmi és egyéb jog bejegyzéséhez vagy jogi szempontból jelentős tény ingatlan-nyilvántartási feljegyzéséhez

33. § (1) Telki szolgalmi jog és földhasználati jog ingatlan-nyilvántartási bejegyzéséhez szükséges változási vázrajzon - a 17. melléklet mintájára - 0,5 mm vastagságú, hosszú szaggatott vonallal kell feltüntetni annak a területrésznek a határát, ameddig a szolgalmi jog vagy a földhasználati jog terjed.

(2) A közös tulajdonban lévő ingatlanra vonatkozó több vagyonezelői jog, villamos-berendezések elhelyezését biztosító használati jog, vezetékjog, vízvezetési és bányaszolgalmi jog bejegyzésével kapcsolatos változási vázrajzon - a 18. melléklet mintájára - 0,5 mm vastagságú hosszú szaggatott vonallal kell feltüntetni annak a területnek a határvonalát, amelyre a vagyonezelői, vagy egyéb jog kiterjed. Az így kialakult földrészlet-részeket római számokkal kell megjelölni.

(3) A villamos-berendezések elhelyezését biztosító használati jog ingatlan-nyilvántartási bejegyzéséhez szükséges változási vázrajzon a villamos-berendezéshez csatlakozó vezeték nyomvonalát a 19. melléklet mintájára kell ábrázolni.

(4) Az ingatlan-nyilvántartási jogszabályokban meghatározott jogilag jelentős tény feljegyzésére szolgáló változási vázrajzokat a 17. melléklet mintájára kell elkészíteni. A változási vázrajz megnevezésében utalni kell a tárgyi tényre. A jogilag jelentős tény által érintett terület határvonalát 0,5 mm vastagságú hosszú szaggatott vonallal kell feltüntetni, az így kialakult földrészletrészeket római számokkal kell megjelölni.

(5) A nagy területi kiterjedésű, több földrészletet sorozatban, a tömbkontúron érintő (pl. belterületen vagy különleges külterületen történő vezeték jogi bejegyzés esetén) változási vázrajzok készítésénél a 16. § (3) bekezdésében foglalt előírásokat figyelembe kell venni. A tömbbelsőben csak azoknak a birtokhatárpontoknak az ellenőrzését kell elvégezni, amelyeket a változás érinti.

34. § (1) A változási vázrajzon fel kell tüntetni a megjelölt területrészeire vonatkozó jog, valamint tény tárgyát, területét és annak jogosultjait.

(2) A 33. § (4) bekezdésében meghatározott esetekben a változási vázrajzhoz tartozó területkimutatást külön munkarészként kell elkészíteni az (1) bekezdésben megjelölt tartalommal a 20. és 21. melléklet mintájára.

(3) A földmérési jelek elhelyezését biztosító használati jog ingatlan-nyilvántartási bejegyzéséhez nem kell változási vázrajzot készíteni, azt az alappont ingatlan-nyilvántartási térképi adatbázisban tárolt adata helyettesíti. Ennek tényét a földhivatalnak a bejegyzés alapját képező ügyiratra fel kell jegyeznie.

(4) A 33. § szerinti változási vázrajzok esetében változási állományt nem kell készíteni. A változási vázrajz térképi részét digitális állományban, vektoros formátumban a földhivatalnak át kell adni. Az adathordozón text típusú fájlban el kell helyezni az állomány rétegekiosztására vonatkozó információkat is.

15. Földrészletek felmérése

35. § (1) A felmérés során a földrészletek és a földrészleten belüli állami alapadatok (alrészlet, épület, építmény, egyéb természetes vagy mesterséges tereptárgy stb.), valamint az alapadatok tényleges helyzetét kell meghatározni vízszintes, és a megrendelő igénye esetén magassági értelemben. A felmérés során a pontmeghatározások megbízhatóságára a 3. melléklet szerinti tűréshatárokat kell alkalmazni.

(2) Az állami alapadatok felhasználásával végzett földrészleten belüli felmérések, valamint megvalósulási térképek készítése során az adott földrészlet határvonalainak természetbeni helyzetére ellenőrző méréseket kell végezni.

(3) A felmérés eredményét felmérési vázrajzon vagy megvalósulási térképen kell ábrázolni, változási állományt nem kell készíteni.

(4) A földhivatal részére - az Fttv. 16. § (4) bekezdésében foglalt rendelkezése alapján - a felmérési vázrajz egy kinyomtatott példányát, valamint felmérés egyéb munkarészeit át kell adni. Megvalósulási térkép esetében a felmérés eredményét elégséges adathordozón digitális, vektoros állományban, az állomány rétegekiosztására vonatkozó információt is tartalmazó kísérő bizonylattal átadni a földhivatalnak.

(5) Az átadott munkarészeket a földhivatal nem záradékolja.

36. § (1) Az Fttv. 16. § (4) bekezdésében foglalt rendelkezés alapján az állami alapadatok felhasználásával végzett - legalább egy felmérési tömb vagy egy közterületi földrészlet területét érintő - tervezési célú térképek készítése esetén a közterületi földrészletek főbb töréspontjaira ellenőrző mérést kell végezni, a földrészletek természetbeni és jogi határvonala közötti eltérések feltárása érdekében.

(2) Az ellenőrző mérések eredményét a határpontokat tartalmazó vektoros adatállományban vagy pontszámokkal beazonosítható koordináta jegyzékben elektronikus dokumentum formában, valamint az ellenőrző pontmeghatározás mérési adatait elektronikus formában kell a földhivatalnak átadni. Az ellenőrzések eredményét tartalmazó munkarészek kísérő bizonylattal együtt elektronikus levél formájában is benyújthatók a földhivatalhoz.

(3) Az átadott munkarészeket a földhivatal nem záradékolja, az állami alapadatok ellenőrző mérése során meghatározott koordinátákat településenkénti bontásban, az állami alapadatoktól elkülönítve tárolja.

16. Földrészlet használati megosztása

37. § (1) Földrészlet használati megosztása a közös tulajdonban lévő földrészleten belüli használati rend tervezésére, rögzítésére és dokumentálására irányuló földmérési tevékenység.

(2) A használati megosztást az ingatlan-nyilvántartási adatok (térkép, tulajdoni lap) felhasználásával a 30. § (1) bekezdésében foglalt előírásokat figyelembevételel kell végezni.

(3) A használati megosztási vázrajzon az elkülönülő használati határokat 0,5 mm vastagságú hosszú szaggatott vonallal kell ábrázolni. A földrészlet-részeket római számokkal kell megjelölni. Fel kell tüntetni az egyes részek területét és jogosultját. A vázrajzot az „*Ez a vázrajz ingatlan-nyilvántartási átvezetésre nem használható!*” szövegű záradékkal kell ellátni.

17. Földrészlet határvonalának kitűzése

38. § (1) A kitűzés a hatályos ingatlan-nyilvántartási térképi adatbázisban tárolt földrészlet határpontjainak helyszíni kijelölésére irányuló földmérési tevékenység.

(2) A kitűzési munkát végzőnek az Fttv. 21. § (4) bekezdése szerint ingatlanrendező földmérői minősítést adó engedéllyel kell rendelkeznie. A kitűzési munka minőségéért a munkát végző földmérő felelős.

(3) A kitűzési munka megkezdése előtt a 9. § (3) és (4) bekezdésében foglaltaknak megfelelően kell eljárnia.

(4) Kitűzési munka peres eljárás alatt levő földrészleten nem végezhető, kivéve, ha a bíróság a peres eljárást a felek kérelmére - a kitűzési munka elvégzéséig - felfüggesztette, továbbá ha az igazságügyi földmérő szakértő a bíróság kirendelésére végez kitűzési munkát.

(5) Ha a földrészlet ingatlan-nyilvántartási térképi adatbázisban tárolt határvonala eltér a 9. § (4) bekezdés szerinti jogerősen megállapított határvonaltól, a kitűzést fel kell függeszteni és az eltérésről a munkát végző köteles értesíteni a földhivatalt.

(6) Ha a földrészlet határvonalára vonatkozó bírósági határozat nem áll a földhivatal rendelkezésére, akkor a földhivatal hivatalból megkeresi a bíróságot, kérve az ítélet és az annak alapját képező változási vázrajz megküldését.

39. § (1) Ismételt kitűzés esetén, vagy ha a szomszédos földrészlet kitűzése korábban már megtörtént, a korábbi munkarészek mérési adatait - pl. mérési és kitűzési vázlat, változási vázrajz stb. - figyelembe kell venni, a 18. § (1) bekezdés *b)* pontjának megfelelően.

(2) A kitűzés előkészítésekor vizsgálni kell, hogy az ingatlan-nyilvántartási térképi adatbázisban szereplő alakzat összhangban van-e a rendelkezésre álló adatokkal és ezek milyen mértékben használhatóak fel a földrészlet határ kitűzésénél. Az alakzat és a mérési, valamint a területi adatok összhangja esetén meg kell határozni a kitűzési méreteket, továbbá azokat a méreteket is, amelyek alkalmasak a kitűzéshez felhasználható térkép-terep azonos pontok kiválasztásához.

(3) A kitűzés előkészítése során észlelt felmérési, térképezési vagy területszámítási hiba kijavítását a földhivatalnál kezdeményezni kell. Ebben az esetekben a kitűzési munkálatokat fel kell függeszteni és csak a hiba kijavítására vonatkozó földhivatali határozat jogerőre emelkedése után szabad azt folytatni.

(4) Az ingatlan-nyilvántartási térképi adatbázisban tervezett határvonallal ábrázolt földrészlet határok kitűzése esetén a tervezés alapjául szolgáló munkarészeket - amennyiben rendelkezésre állnak - az előkészítésbe be kell vonni. Ha a kitűzött határvonal a 3. mellékletben megadott tűrési határon belül megegyezik az adatbázisban tárolt határvonallal, a határvonalat az adatbázisban a kitűzési méretek alapján érvényesíteni kell. Ennek megtörténtét a vázrajzon „*A kitűzött határvonal az ingatlan-nyilvántartási térképi adatbázisban átvezetve!*” záradékszöveg elhelyezésével dokumentálni kell.

40. § (1) A földrészlet határ helyszíni kitűzését kitűzési vázlat alapján kell végezni. A 22. melléklet mintájára elkészített vázlaton fel kell tüntetni a kitűzendő és az ellenőrzés céljára felhasználható pontokat, határvonalakat, méreteket és a felhasznált egyéb adatokat.

(2) A kitűzési vázlatot ki kell egészíteni a helyszínen mért adatokkal, és fel kell tüntetni, hogy a kitűzött határvonal töréspontjait hogyan jelölték meg.

(3) Ha a kitűzött határvonal helyzete a tényleges használattól a 18. és 19. § előírásai szerint meghatározott értéknél nagyobb mértékben tér el, akkor a természetben használt határvonalat be kell mérni, annak helyét és meghatározó méreteit a kitűzési vázlaton a jogerős állapottól eltérő módon fel kell tüntetni. A kitűzött és a jogi állapot közötti terület különbségét ki kell számítani. A kitűzési vázlaton a térképi és a természetbeni állapot közötti eltérésnek megfelelő területrész meg kell jelölni.

(4) A kitűzés során az eljáró földmérő köteles a kitűzendő pont természetbeni helyét a 3. mellékletben megadott tűréshatárokon belül - az alkalmazott módszertől függetlenül - az eltérés arányos elosztásával meghatározni. A természetben már megjelölt határponthoz képest a megadott tűréshatáron belül újabb határjelet elhelyezni nem szabad.

(5) A kitűzött határpontokat vízszintes értelemben centiméter élességgel azonosítható jellel kell megjelölni.

41. § (1) A kitűzésről a megrendelő részére - a főbb kitűzési méreteket tartalmazó - kitűzési vázrajzot kell készíteni. Ha a kitűzés során a helyszíni és térképi állapot a 3. mellékletben megadott tűréshatáron túl eltér egymástól, a kitűzési vázrajzon az *a)* vagy a *b)* pontja szerinti záradékot értelemszerűen, a *c)* pont szerinti záradékot pedig minden esetben fel kell tüntetni az alábbiak szerint:

a) „A ...helyrajzi számú földrészlet tulajdonosa a vázrajzon jelölt területrészt nem használja. A földrészletet csak a jogszabályban meghatározott feltételek esetén használhatja (pl. a szomszédos helyrajzi számú földrészlet tulajdonosának hozzájárulása, jogerős közigazgatási határozat vagy bírósági ítélet (egyezséget jóváhagyó végzés) [23. melléklet],

b) „A ...helyrajzi számú földrészletből a vázrajzon jelölt területrészt az ingatlan-nyilvántartási térképi adatbázis szerint nem tartozik a kitűzött földrészlethez.” [24. melléklet], valamint

c) „A kitűzött földrészlet határ pontjait ... (pl. kővel, fakaróval stb.) ... jelöltem meg.”

(2) A kitűzés során keletkezett valamennyi munkarész egy példányát - a külön jogszabály rendelkezése alapján - a földhivatalnak meg kell küldeni.

18. A változási állomány készítésének előírásai

42. § (1) A változás során kialakuló objektumok szerkesztését a digitális alaptérkép készítéséről szóló jogszabály előírásainak megfelelően kell végrehajtani.

(2) A változási állománynak a változással érintett területre vonatkozóan csak

a) az ingatlan-nyilvántartási térképi adatbázisban szereplő és a változás ingatlan-nyilvántartási átvezetése után is hatályban maradó adatokat, továbbá

b) az olyan új vagy változott adatokat, amelyek a változás ingatlan-nyilvántartási átvezetése után válnak hatályossá, valamint

c) a digitális alaptérképek készítéséről szóló jogszabály szerinti kötelező attribútum adatokat kell tartalmaznia.

(3) A változási állományt a földhivatalnak vizsgálatra és záradékolásra DAT adatsere formátumban kell átadni.

(4) A változási állományt tartalmazó adathordozón külön text típusú fájlban el kell helyezni

a) a készítő nevét,

b) munka számát,

c) a munka megnevezését (település megnevezését, fekvését, változás típusát),

d) az érintett földrészletek helyrajzi számait, és

e) az adatállomány méretét.

43. § (1) A változási állományok átadása esetén a záradékolás iránti kérelemnek tartalmaznia kell

a) a készítő nevét,

b) a munkaszámot,

c) a munka megnevezését (település megnevezését, fekvését, változás típusát),

d) érintett földrészletek helyrajzi számait,

e) a földhivatal által a munka megkezdésekor szolgáltatott és a földhivatali vizsgálatra, záradékolásra leadott adatállomány típusát, nevét, nagyságát, formátumát,

f) a nyilatkozatot arról, hogy a feltüntetett adatállományok szerepelnek az átadott adathordozón,

g) a földhivatali vizsgálatra, záradékolásra leadás dátumát,

h) az átadó és az átvevő személy nevét, aláírását, bélyegzőlenyomatát,

i) az adathordozó vírusmentességének igazolását (vírusvizsgáló program nevét, vírusvizsgálat időpontját, vírusvizsgálatot végző nyilatkozatát, aláírását), és

j) az átadott digitális adatok tartalomjegyzékét.

(2) A földhivatali vizsgálatra és záradékolásra történő átadáskor a földhivatal ellenőrzi, hogy a változási állomány a nyilatkozatban feltüntetett nevű, típusú, nagyságú adatállomány, és olvasásra megnyitható.

44. § (1) A változással érintett területen az ingatlan-nyilvántartási térképi adatbázisban tárolt pontok pontszámait megváltoztatni nem szabad, pontkódjaik esetleges változása esetén a 6. melléklet előírásait kell alkalmazni. A változás során megszűnő pontok megtartják eredeti pontszámaikat.

(2) A változási állományban az új pontokat 1-től kezdődően folyamatos számozással kell ellátni. Az új pontok pontkódjait a 6. melléklet szerint kell meghatározni.

(3) A fővárosi változási vázrajzok készítéséhez az új határpontokat az ingatlan fekvése szerint illetékes budapesti Körzeti Földhivatal által előírt pontszámokkal kell megjelölni.

19. A változási vázrajzok belső vizsgálata és minőségének tanúsítása

45. § (1) A változási vázrajz és a hozzá tartozó munkarészek belső vizsgálatát és minőségének tanúsítását az FM vhr. 31. § (1)-(5) bekezdésében foglalt előírásoknak megfelelően kell elvégezni. A belső vizsgálatot és annak tanúsítását, valamint a munka tényleges minőségét a földhivatal ellenőrzi.

(2) A belső vizsgálat során a helyszíni munka tényleges minőségét és az irodai munka helyességét kell ellenőrizni. A vizsgálat elvégzését és a feltárt hibák javítását dokumentálni kell. A minőség tanúsítását a műszaki leírásban a 26. melléklet alapján és a térképi munkarészekben fel kell tüntetni.

(3) A belső vizsgálat végrehajtásáról vizsgálati jegyzőkönyvet abban az esetben kell készíteni, ha a változás előtti és a változás utáni földrészetek együttes száma ötnél több.

(4) Változás előtt és után összesen ötnél kevesebb földrészetet érintő munka esetén műszaki leírást készíteni nem kell, ilyen esetben a munka minőségét a vizsgálatot végző az aláírásával tanúsítja.

(5) A belső vizsgálat alapján a tartalmi és pontossági szempontból megfelelő munka minőségét „A változási vázrajz megfelel a 46/2010. (IV. 27.) FVM rendeletben foglalt tartalmi és pontossági előírásoknak.” záradék feltüntetésével és a vizsgálatot végző személy aláírásával kell tanúsítani.

20. A változási vázrajz kötelező mellékletei

46. § A változási vázrajz vizsgálatához és záradékolásához - a változási vázrajz fajtáitól és az alkalmazott mérési módszertől függően - az alábbi iratokat és munkarészeket kell a földhivatalnak átadni:

1. vizsgálat és záradékolás iránti kérelmet,
2. borítólapot vagy dossziét,
3. tartalomjegyzéket,
4. műszaki leírást (minőségi tanúsítványt),
5. vizsgálati jegyzőkönyvet,
6. adatszolgáltatási számla számát,
7. a felhasznált alappontok helyszínelés eredményével kiegészített pontleírásait,
8. a felhasznált és újonnan létesített alappontok és részletpontok koordináta-jegyzékét és pontleírását,
9. mérési- és számítási jegyzőkönyveket kinyomtatva és adathordozón,
10. mérési és számítási vázlatot (tömbrajzot, pontszámos mérési vázlatot), tervezési és kitűzési (kiosztási) vázlatot adathordozón PDF-formátumban, valamint ezek kinyomtatott változatát,
11. mérési jegyzetet papíron,
12. területkimutatást a változási vázrajzon vagy külön munkarészként,
13. területszámítási munkarészeket,
14. változási vázrajzot adathordozón PDF-formátumban, valamint ennek kinyomtatott változatát a megrendelő által kért, de legalább 6 példányban,
15. a 33. § szerinti változási vázrajzok esetében a 34. § (4) bekezdése szerinti adatállományt,
16. változási vázrajzhoz tartozó változási állományt adathordozón,
17. épületfeltüntetéshez és bontáshoz készített vázrajz esetén a jogerős használatbavételi, fennmaradási vagy bontási engedélyt, építésügyi hatósági bizonyítványt és kérelmet az ingatlan-nyilvántartási bejegyzéshez.

21. A változási vázrajz földhivatali vizsgálata és záradékolása

47. § (1) A változási vázrajzok vizsgálatát és záradékolását a közigazgatási hatósági eljárás és szolgáltatás általános szabályairól szóló 2004. évi CXL. törvény (a továbbiakban: Ket.) előírásai szerint kell végrehajtani. Ha a munka során új alappont létesítésére is sor került, az alappont-sűrítést a megyei földhivatal külön eljárásban vizsgálja.

(2) A vizsgálat során ellenőrizni kell:

1. a munkát végző személy jogosultságát a munka elkészítésére;
2. az adatszolgáltatási és a vizsgálati igazgatási szolgáltatási díj befizetésének igazolását;

3. ha a munka bejelentési kötelezettség alá tartozik, a bejelentés megtörtént-e, és a készítő figyelembe vette-e a visszaigazolásban előírtakat;
4. a 45. § szerinti belső vizsgálatot és a minőség tanúsítását arra jogosult személy végezte-e;
5. az alappont-sűrítésre a vonatkozó előírások betartását;
6. a vázrajznak az e rendeletben meghatározott alaki és tartalmi követelményeinek való megfelelését;
7. a változási vázrajz területkimutatásának változás előtti oldala egyezőségét a hatályos ingatlan-nyilvántartási állapottal, valamint a hatályos záradékkal rendelkező, előzetesen nyilvántartásba vett állapottal;
8. kettős munkarész készítése esetén az új alaptérkép szerinti állapot változás előtti oldalának az adatszolgáltatás szerinti állapottal való egyezését;
9. a helyrajzi számozásra vonatkozó jogszabály előírásainak való megfelelést;
10. a területszámítás helyességét, a 24. § (3) bekezdésében előírt munkarészek becsatolását;
11. a leadott digitális állományok vírusmentességét; valamint
12. a leadott változási vázrajz digitális adatállománya és a kinyomtatott változási vázrajz egyezőségét.

(3) A vizsgálat során ellenőrző területszámítást kell végezni.

(4) A változási munkarészek eseti helyszíni vizsgálata során a földhivatal mintavételes eljárással győződik meg arról, hogy a földmérési munkarészekben feltüntetett állapot az 1. és a 3. melléklet táblázataiban megadott tűréshatáron belül megegyezik-e a természetben található állapottal.

(5) Vizsgálni kell a változási állomány geometriai és topológiai helyességét.

(6) Termőföldet, valamint mező-, erdőgazdasági művelés alatt álló földet érintő változás esetén a változási vázrajzot a földmérési vizsgálatnál egy eljárásban földminősítési szempontból is vizsgálni kell.

48. § (1) Ha a 47. § (2) bekezdés 1. és 4. pontjában előírt feltételek valamelyike nem teljesül, a záradékolási kérelmet el kell utasítani.

(2) Bejelentésre kötelezett munkáknál az alappontsűrítést a megyei földhivatal vizsgálja. Ha a betekintő vizsgálat alapján megállapítható, hogy az alappontsűrítés a földmérési és térképészeti tevékenységről szóló jogszabályok előírásainak nem felel meg, azt további vizsgálat nélkül el kell utasítani.

(3) Bejelentésre kötelezett munkáknál a földhivatal vizsgálata során e rendeletben foglalt előírásoknak megfelelően jár el, függetlenül az alappontsűrítés megyei földhivatali vizsgálatától.

49. § (1) Ha a 47. § (2) bekezdés 6-10. pontjában, továbbá a 47. § (3)-(5) bekezdésében előírtaknak a munka nem vagy csak részben felel meg, akkor a tételes vizsgálati jegyzőkönyvvel együtt a földhivatal hiánypótlásra vagy javításra visszaadja a záradékolást kérelmezőnek.

(2) A munkát a hibajavítás végrehajtása után a földhivatalnak felül kell vizsgálnia, ellenőrizni kell a hibajavítás végrehajtását. Ha a készítő nem javította ki az összes feltárt hibát, vagy a hibajavítás során újabb hibák keletkeztek, a munkát ismételt javításra - vizsgálati jegyzőkönyvvel együtt - a záradékolást kérelmezőnek vissza kell adni.

(3) A munka korábban nem kifogásolt tartalmi elemeit a hibajavítás ellenőrzése során új hibaként feltárni és annak javítását előírni nem lehet. Az olyan hibát, amelyet az első vizsgálat során nem tártak fel, a földhivatalnak kell kijavítania. A változási vázrajz záradékolása csak a feltárt hibák kijavítása után végezhető el.

(4) Ha a vizsgálatra és záradékolásra benyújtott változási vázrajz, változási állomány, valamint a hozzátartozó munkarészek átvezetésre alkalmatlanok, vagy a feltárt hibák nem javíthatóak, a záradékolás iránti kérelmet el kell utasítani.

50. § (1) A megvizsgált és helyesnek talált változási vázrajzot a földhivatal záradékolja.

(2) A záradékolással egyidejűleg a földhivatal a változási vázrajzot előzetes nyilvántartásba veszi, továbbá gondoskodik a változás ingatlan-nyilvántartási térképi adatbázisban történő előzetes átvezetéséről.

(3) Ha a záradék időbeli hatályán belül az átvezetésre már korábban benyújtott változási vázrajzon kezelt földrészetek adatai időközben megváltoztak, akkor - az ingatlan-nyilvántartási átvezetés előtt - a vázrajz átdolgozása a földhivatal feladata.

(4) Kisajátítással kapcsolatos változási munkarészeket a kisajátításról szóló jogszabályok előírásai szerint kell vizsgálni és záradékolni.

51. § (1) A földrészlethatár változással járó változási vázrajzokat a földhivatal „A helyrajzi számozás és a területszámítás helyes. Ez a záradék a keletkezéstől számított egy évig hatályos, későbbi felhasználás előtt a vázrajzot újra záradékolni kell.” szövegű záradékkal látja el.

(2) A földhivatal a 6. § (4) bekezdése szerinti változási vázrajzokat vizsgálat és nyilvántartásba vétel után „Az állami alapadat tartalom az ingatlan-nyilvántartási térképi adatbázis tartalmával megegyezik. Ez a záradék a keletkezéstől számított egy évig hatályos, későbbi felhasználás előtt a vázrajzot újra záradékolni kell.” záradékszöveggel látja el.

(3) A földhivatal a kitzúzési, felmérési vázrajzokat, valamint a használati megosztáshoz készült vázrajzokat a településenkénti nyilvántartásába jegyzi be. Ezeket a vázrajzokat záradékolni nem kell, azonban a későbbi munkáknál ezek adatait figyelembe kell venni.

(4) A (3) bekezdés szerinti vázrajzok esetében a földhivatal a 47. § (2) bekezdés 1-8. pontjában foglalt előírásoknak való megfelelést vizsgálja. Ezzel egyidejűleg a vázrajzokra a földhivatali nyilvántartási számot rá kell vezetni.

52. § (1) Épületváltózással kapcsolatos változási vázrajzok benyújtása esetében a tulajdonos aláírásával ellátott bejegyzési kérelmet is mellékelni kell.

(2) A földhivatal az (1) bekezdés szerinti esetben a változási vázrajzot a rendeletben előírtak szerint megvizsgálja, nyilvántartásba veszi, majd a vázrajz valamennyi példányát „*Előzetesen átvezetve.*” záradékkal látja el, és intézkedik az épület ingatlan-nyilvántartási bejegyzése iránt.

(3) Ha az (1) bekezdésben foglalt feltételek maradéktalanul nem teljesülnek a földhivatal az épületváltózással kapcsolatos változási vázrajzot előzetes nyilvántartásba veszi, az ingatlan-nyilvántartási térképi adatbázisban előzetesen átvezeti, majd a vázrajz valamennyi példányát „*Előzetesen átvezetve.*” záradékkal látja el.

(4) Előzetesként nyilvántartott épületváltózást érvényteleníteni nem szabad. A kiadott térképmásolaton az előzetesként nyilvántartott épületváltózás nem szerepelhet.

53. § (1) A változási vázrajzok újzáradékolására csak akkor kerülhet sor, ha a változási vázrajz változás előtti adatai megegyeznek a hatályos ingatlan-nyilvántartási adatokkal. Ebben az esetekben a változási vázrajzot „*A záradék az újzáradékolás keletkezésétől számított egy évig hatályos.*” záradékszöveggel kell ellátni és a záradékolást elvégezni.

(2) Ha a lejárt hatályú záradékkal rendelkező változási vázrajz változás előtti adatai megváltoztak, az újzáradékolásra nem kerülhet sor. Ebben az esetben a vázrajzot át kell dolgozni vagy új vázrajzot kell készíteni. Az átdolgozás, vagy új vázrajz készítése nem a földhivatal feladata.

54. § (1) Ha 1 évnél régebben záradékolta, és a változások előzetes nyilvántartásából már törtölt változásról készített változási vázrajz újzáradékolását kéri, és a záradékolásnak egyéb akadálya nincs, a változást újból záradékolni kell, és ezzel egyidejűleg ismételt fel kell venni az előzetes változások nyilvántartásába.

(2) Ha a földhivatal azt állapítja meg, hogy felmérési, térképezési vagy területszámítási hibával terhelt változási vázrajzot záradékolta, akkor a záradékot hatályon kívül kell helyezni. Ha a hibás vázrajz alapján már az ingatlan-nyilvántartási átvezetés megtörtént, akkor az Fttv. 11. § (7) bekezdése szerint kell eljárni.

22. Az állami alapadatok változásának nyilvántartása és a változások vezetése

55. § (1) A földhivatal az ingatlan-nyilvántartási térképi adatbázis tartalmában bekövetkező változásokat előzetes nyilvántartásba veszi. A nyilvántartásnak tartalmaznia kell a változással érintett földrészetek valamennyi változás előtti és változás utáni adatát, valamint biztosítani kell a változások mindkét irányban történő nyomon követhetőségét.

(2) A változások előzetes nyilvántartását

a) „*A földrészetek változásának előzetes nyilvántartása*” című nyomtatvány, vagy ezzel egyenértékű számítógépes nyilvántartás,

b) az ingatlan-nyilvántartási térképi adatbázis, továbbá

c) a területjegyzék és melléklete, vagy ezzel egyenértékű számítógépes nyilvántartás vezetésével kell végezni.

(3) „*A földrészetek változásának előzetes nyilvántartása*” című nyomtatvány közigazgatási egységenként - az érintett földrészetek fekvés szerinti megkülönböztetése nélkül - időrendben, a következő adatokat tartalmazza:

a) a változás előtti és utáni helyrajzi számot,

b) a változási vázrajz iktatószámát, a változási jegyzék tételszámát,

c) a záradékolás idejét,

d) jegyzetrovatot, amelyben hivatkozni kell a tétel esetleges érvénytelenítésére, a helyrajzi szám további változására és a végleges átvezetésre.

(4) Az előzetes nyilvántartásban településenként, évente 1-től kezdődően, változási okiratonként kell a sorszámozást végezni. A sorszámot mind a változási vázrajzon, mind pedig a mellékletét képező munkarészekben fel kell tüntetni. A változás előtti és a változással kialakult új földrészetek helyrajzi számát - a megfelelő oszlopba - soronként kell beírni.

(5) A bejegyzéssel egyidejűleg a területjegyzék „*Utalás a változásokra*” című rovatában - az érintett földrészettel egy sorban - az előzetes változásra utaló bejegyzéssel hivatkozni kell a nyilvántartásba vétel sor- és évszámára. További változás esetén a területjegyzék mellékletében - a helyrajzi szám sorában - kell az előzetes változás sor- és évszámára utalni.

56. § (1) Több egymásra épülő előzetes változás esetén a később benyújtott változási vázrajzra a „*Megelőzi az E .../... számú változási vázrajz átvezetése.*” záradékot vezet rá a földhivatal.

(2) Ha az előzetes változással érintett földrészletre vonatkozóan a záradék hatályának ideje alatt a földhivatalhoz újabb változási vázrajz érkezik, melynek készítője azonos az eredeti munka készítőjével, valamint a vázrajz tartalmában csak módosítás történt, a változási vázrajzot az előzmény átdolgozásának kell tekinteni, ha az előzmény benyújtását követően a földrészletet érintő további változást a földhivatal nem vette nyilvántartásba.

(3) A (2) bekezdés szerint átdolgozott vázrajzot az előzmény egyidejű érvénytelenítése mellett, az eredeti változási vázrajzzal azonos szám alatt kell nyilvántartani. Egyéb esetben az hatályos záradékkal rendelkező változási vázrajzot a földhivatal az „*Hatályon kívül helyezi az E .../... számú vázrajz.*” szövegű záradékkal hatálytalanítja.

(4) Amennyiben azonos kiinduló adatok felhasználásával különböző tartalmú változási vázrajzokat nyújtanak be záradékolásra, azokat előzetes változásként egyidejűleg kell nyilvántartani az egyik változat jogerőre emelkedéséig. Ilyen változási vázrajzokat csak folyamatban lévő bírósági ügyek esetében - a bírósági végzés egyidejű csatolásával - lehet benyújtani. Ezeket a változási vázrajzokat a „*Jogerőre emelkedésével hatályon kívül helyezi az E .../... számú vázrajzot (vázrajzokat).*” záradékszöveggel kell ellátni.

(5) A változások előzetes nyilvántartását a földhivatalnak rendszeresen felül kell vizsgálni. Azokat a tételeket, amelyekre vonatkozóan - a záradékolástól számított egy éven belül - átvezetésre alkalmas okiratot (ingatlan-nyilvántartási kérelmet) nem nyújtottak be, törölni kell.

57. § (1) Az előzetesen nyilvántartott változások végleges átvezetését az egységes ingatlan-nyilvántartási adatbázisban ingatlan-nyilvántartási eljárás keretében kell végrehajtani.

(2) A jogerőre emelkedett változások átvezetését

a) az ingatlan-nyilvántartási térképi adatbázisban, valamint

b) a település területjegyzékében és annak mellékletében, vagy az ezzel egyenértékű számítógépes nyilvántartásban kell végrehajtani.

(3) Az ingatlan-nyilvántartás tartalmát érintő változási vázrajznak a bejegyzési kérelemhez csatolt példányát átvezetés után az ingatlan-nyilvántartási ügyirattal együtt, a földmérési vizsgálathoz benyújtott eredeti változási vázrajzot pedig a „*Jogerős .../... szám alatt*” szövegű záradékkal, keltezéssel és aláírással ellátva a földhivatal adat-és térképtárában kell tárolni.

(4) A jogerős változási okirat megérkezése után - a változás végleges átvezetésével egyidejűleg - az előzetes nyilvántartás sorszámát érvényteleníteni kell, valamint a jegyzet rovatban fel kell tüntetni az ingatlan-nyilvántartási határozat számát. A területjegyzékben a változási jegyzék, vagy a területjegyzék melléklete tételszámára való utalás bejegyzésekor az előzetes nyilvántartás adatait érvényteleníteni kell, a szomszédos földrészletek topológiai egyezősége mellett.

(5) Az állami alapadatok változásáról készített munkarészeket a későbbi visszakereshetőség érdekében nyilvántartásba kell venni. A változásvezetés következtében megszűnő térképi információkat meg kell őrizni, azok az ingatlan-nyilvántartási térképi adatbázisból fizikailag nem törölhetőek. Biztosítani kell, hogy a megszüntetett adatok bármikor visszakereshetőek legyenek.

58. § (1) Az ingatlan-nyilvántartási térképi adatbázis változásvezetésének általános követelményei:

a) a változásoknak az ingatlan-nyilvántartási térképi adatbázisában folyamatosan, időrendi sorrendben nyomon követhetőnek kell lennie;

b) az előzetesen és véglegesen átvezetett változások esetén a változás előtti állapotnak bármikor visszaállíthatónak kell lennie.

(2) A földhivatalhoz beérkező változási vázrajzok és változási állományok eredeti adathordozóit nyilvántartásba kell venni, településenként be kell sorszámozni, és megfelelő tárolásukról gondoskodni kell. Az eredeti adathordozó és hozzátartozó változási vázrajz azonosíthatóságát biztosítani kell.

23. Felmérési, térképezési vagy területszámítási hiba kijavítása

59. § (1) Az Fttv. 11. § (7) bekezdése szerinti felmérési, térképezési vagy területszámítási hiba kijavítását a földhivatal az FM vhr. 3. § e) pontjában biztosított hatósági jogkörében eljárva köteles lefolytatni, melynek során a rendelkezésére álló munkarészek mellett a helyszíni állapotot is vizsgálnia kell.

(2) A felmérési, térképezési, területszámítási hiba kijavítása nem érinti és nem változtatja meg a természetbeni határvonalat és a birtoklási viszonyokat. A hiba kijavításához nincs szükség előzetes hatósági, bírósági határozatra vagy engedélyre.

(3) A hiba kijavítását nem zárja ki a hibával terhelt földrészletet érintő, folyamatban lévő bírósági eljárás. Ha a folyamatban lévő bírósági eljárásról a földhivatal tudomást szerzett, a hiba kijavításáról szóló határozatot az eljáró bíróságnak is meg kell küldeni.

(4) A hatályos térképi ábrázolás és a földrészet ingatlan-nyilvántartási adata felmérési, térképezési vagy területszámítási hiba jogcímén földhivatali hatáskörben akkor változtatható meg, ha a hiba bizonyíthatóan az alaptérkép vagy a változási munkarészek készítése, vagy annak átvezetése során elkövetett mulasztásból vagy tévedésből származik.

(5) Bejelentési kötelezettség elmulasztása miatt elmaradt változásátvezetés nem pótolható felmérési vagy térképezési hiba kijavítása jogcímén.

(6) A hiba kijavításáról szóló földhivatali határozathoz a helyrajzi számozás és a területszámítás helyessége szempontjából záradékolt változási vázrajzot kell mellékelni. A változási vázrajzot akkor is el kell készíteni, ha a hiba kijavítása területváltozással nem jár.

60. § (1) Felmérési, térképezési vagy területszámítási hiba kijavítását földhivatali hatósági eljárásban a következő esetekben lehet végrehajtani:

a) a mérés során tévesen azonosították a határvonalat és a helyes határvonal helyett nem megfelelő határvonalat mértek;

b) fotogrammetriai feldolgozás során tévesen értékelték ki a látható határvonalat, s így a tényleges határvonal helyett a térképre téves határvonal került (pl. szőlőlugas sort tévesen kerítésvonalnak értékelték);

c) tévesen olvasták le vagy tévesen jegyezték fel (rögzítették) a mérési eredményeket;

d) a térképen tévesen ábrázolták a helyszínen mért (rögzített) méretet (rajzi elírás), és a téves térképi ábrázolás alapján számították a földrészet területét;

e) helyesen mértek és térképeztek, de a területszámítás során számítási hibát követtek el, nem a megfelelő geometriai alakzatot (pontokat) vonták be a területszámításba, és ez a téves adat került a tulajdoni lapon átvezetésre;

f) a területi adat átvezetésekor elírás történt;

g) az elhatárolás során nem az Fttv. 13. §-ában, valamint az FM vhr. 26. §-ában előírtak betartásával jártak el, és ezzel a földrészet határvonalának megállapítása hibásan történt;

h) tervezett földrészet határok hibás meghatározásából eredő hiba esetén, amikor

ha) téves arányok szerint történt a földrészet határvonalának tervezése;

hb) a régi térképről hibás méretet vettek le;

hc) a felhasznált műszaki munkarészek felmérési hibát tartalmaztak;

hd) az eredeti térkép felmérési, térképezési vagy területszámítási hibával volt terhelt;

i) a felhasznált korábbi állami alapadatok hibás értékkel történő átvétele, vagy az ebből eredő tervezési hibák esetén; vagy

j) az időközi változási munkarészek készítése és átvezetése során elkövetett felmérési, térképezési vagy területszámítási hibái, vagy a változás téves állományi rögzítéséből eredő hibák esetén.

(2) Az (1) bekezdés *g)* pontja szerinti esetben a kijavítás utáni határvonal eltérhet a természetbeni állapottól.

(3) Felmérési, térképezési vagy területszámítási hiba kijavítását földhivatali eljárásban - az (1) bekezdésben foglaltakon túlmenően - az analóg térképek digitális átalakítása, vagy a digitális alaptérképek adatbázisának készítése során elkövetett alábbi hibák esetén lehet végrehajtani:

a) a korábbi numerikus vagy digitális adatok átvételénél elkövetett azonosítási, számítási, adatrögzítési és vonalösszekötési hibák esetén;

b) az analóg térképek digitalizálása során a digitalizálás, az azonosítás és az összekötések téves végrehajtásából származó hibák esetén;

c) tévesen ábrázolták, vagy foglalták adatállományba a helyes mérési adatokat, vagy hibás összekötéseket hajtottak végre a struktúrák előállításánál, és ezek alapján végeztek a területszámítást.

61. § (1) Ha olyan határvonallal kapcsolatban válik szükségessé felmérési, térképezési vagy területszámítási hiba kijavítása, amelyet jogerős bírósági ítélettel jogerős földrészet határként megállapítottak, vagy elfogadtak, a hiba kijavítását elrendelő jogerős földhivatali határozatot az illetékes bírósággal is közölni kell.

(2) Ha a hiba kijavítása ingatlan-nyilvántartási átvezetést is igényel, gondoskodni kell arról, hogy az átvezetés megtörténjen. Ilyenkor a hiba kijavításával egyidejűleg dönt a földhivatal a bejegyzésről.

(3) A felmérési, térképezési vagy területszámítási hiba kijavítására irányuló eljárásban érintett földrészetek változási vázrajzát be kell sorolni a többi változási vázrajz közé.

(4) A felmérési és térképezési hiba kiigazítása során a forgalomban levő térképre vonatkozó azonosítási és pontossági előírásokat kell figyelembe venni. A digitális átalakítással készített alaptérképek esetén az átalakítás alapjául szolgáló térképekre vonatkozó azonosítási és pontossági előírásokat kell alkalmazni.

(5) Forgalomba még nem adott ingatlan-nyilvántartási térképi adatbázisnak az ingatlan-nyilvántartás átalakítása előtt történt kijavításáról nem kell határozatot hozni, azonban a változási munkarészeket e rendelet előírásai szerint el kell készíteni és a változási vázrajzok közé be kell sorolni.

62. § (1) Ha a határvonalak azonosítása során egy közigazgatási egység teljes belterületi vagy különleges külterületi fekvését lefedő ingatlan-nyilvántartási térképi adatbázis alapján a földrésztlet határok jelentős részénél a 1. vagy a 2. melléklet táblázataiban megadott értékeket lényegesen meghaladó eltérések állapíthatók meg, akkor a megyei földhivatallal egyeztetett műszaki, technológiai megoldást kell alkalmazni mindaddig, amíg az érintett közigazgatási egység vagy fekvés újfelmérése nem történik meg.

(2) A megyei földhivatalnak a technológiai eljárás kialakítása során figyelembe kell vennie a változási vázrajz készítésének célját, valamint az ellentmondások feloldására alkalmazható - gazdaságosan és rövid átfutási idő alatt elvégezhető - műszaki megoldásokat.

24. Időszakonként végzett helyszínelések

63. § (1) A változott állami alapadatok átvezetésén túlmenően az ingatlan-nyilvántartási térképi adatbázis állami alapadat tartalmát a földhivatal időszakonkénti helyszíneléssel ellenőrzi. Az eljárás során az ellenőrzött területen vizsgálni kell az ingatlan-nyilvántartási térképi adatbázis tartalmának és a helyszíni állapotnak az egyezőségét. A feltárt eltéréseket földrésztletenként tételesen rögzíteni kell.

(2) A helyszínelés célja azoknak a természetbeni változásoknak a feltárása, amelyekkel kapcsolatban az Fttv. 12. § (4) bekezdésében előírt változás-bejelentési kötelezettség teljesítését elmulasztották.

(3) A helyszínelést a közigazgatási egység vagy annak valamely fekvése teljes területére kiterjedően kell végrehajtani.

(4) A helyszínelést a megyei földhivatal által összeállított (a földhivatallal egyeztetett) ütemterv szerint, de egy-egy település tekintetében legalább 10 évenként kell elvégezni.

64. § (1) A helyszínelés során az ingatlan-nyilvántartási térképi adatbázis állami alapadat tartalmában bekövetkezett változásokat a 14. § (1) bekezdésében előírtak szerint kell felmérni.

(2) A terepi munka megszervezéséhez és végzéséhez felhasználhatók a rendelkezésre álló, friss információt tartalmazó légifényképek is.

(3) A mérési eredményeket az érintett földrésztletek helyrajzi számának sorrendjében összefűzött mérési vázlaton vagy mérési jegyzeten kell feltüntetni.

(4) A helyszínelés során észlelt változásokról az e rendeletben meghatározott változási vázrajzokat kell készíteni, valamint az előírt munkarészeket kell mellékelni. A változási vázrajzokat a földhivatalnak vizsgálni és záradékolni kell.

(5) Termőföldön, valamint mező-, erdőgazdasági művelés alatt álló földön észlelt művelési ág változásokról eltérési jegyzéket kell készíteni, melyet át kell adni a földhivatal földvédelmi szakterületének a szükséges intézkedések megtételére.

25. Záró rendelkezések

65. § Ez a rendelet a kihirdetését követő 8. napon lép hatályba.

66. § Azokat az eljárásokat, amelyekben a sajátos célú földmérési és térképészeti munkához szükséges állami alapadatok szolgáltatása a rendelet hatálybalépése előtt már megtörtént, az adatszolgáltatás időpontjában hatályos rendelkezések szerint kell befejezni.

67. § (1) Az FM vhr. 21. §-ában az „a szakmai szabályzatokban” szövegrész helyébe az „az állami alapadatok felhasználásával végzett sajátos célú földmérési és térképészeti tevékenység végzésének általános előírásairól szóló jogszabály” szöveg, valamint a 30. § (2) bekezdésében az „a szakmai szabályzatban (szabvány) „szövegrész helyébe az „az állami alapadatok felhasználásával végzett sajátos célú földmérési és térképészeti tevékenység végzésének általános előírásairól szóló jogszabály” szöveg lép.

(2) Az FM vhr. 24. § (4) bekezdésében az „földhivatali vizsgálat és záradékolás után -” szövegrész helyébe az „az épületváltozások kivételével - a földhivatali vizsgálat és záradékolás után” szöveg lép.

68. § Hatályát veszti

a) a digitális földmérési alaptérképi adatállományok készítéséről és kezeléséről szóló 21/1995. (VI. 29.) FM rendelet,

b) az FM vhr. 23. §-a, 24. § (1), (3), és (5) bekezdése, 25. §-a, valamint a 34. § (1) bekezdés e) pontja.

69. § A hatálybalépést követő napon a 68. § hatályát veszti. E § a hatálybalépést követő 2. napon hatályát veszti.

Megengedett eltérések a határvonalak jogi (térképi) és természetbeni állapotának összehasonlítására

A) EOTR földmérési alaptérkép alapú adatbázis

Méretarány	Megengedett eltérés egy-egy határvonal helyzetében
1:1000	±0,35 m
1:2000	±0,65 m
1:4000	±1,30 m

B) EOV előtti vetületi rendszerű alaptérkép alapú adatbázis

Méretarány	Megengedett eltérés egy-egy határvonal helyzetében
1:1000	±0,45 m
1:2000	±0,90 m
1:2880	±1,30 m
1:4000	±1,75 m

Megengedett eltérések több földrészlet töréspontjainak folyamatos összemérésénél

A) EOTR földmérési alaptérkép alapú adatbázis

Eredeti méretarány	Egy földrészlet határvonalában	A mérési vonal hossza méterben			
		50	100	200	300
1:1000	±0,35	±0,40	±0,45	±0,50	±0,55
1:2000	±0,65	±0,80	±0,80	±0,90	±0,95
1:4000	±1,30	±1,55	±1,65	±1,75	±1,90

B) EOY előtti vetületi rendszerű alaptérkép alapú adatbázis

Eredeti méretarány	Egy földrészlet határvonalában	A mérési vonal hossza méterben			
		50	100	200	300
1:1000	±0,45	±0,50	±0,55	±0,60	±0,65
1:2000	±0,90	±1,00	±1,10	±1,15	±1,20
1:2880	±1,30	±1,45	±1,55	±1,65	±1,75
1:4000	±1,75	±2,00	±2,20	±2,30	±2,45

C) Szabatosan megjelölt és meghatározott részletpontok koordinátákból (mérési eredményekből) számított és a terepen mért távolság közötti eltérés

fekvés/távolság	50 m	100 m	200 m	300 m
Szabatosan felmért belterület	±0,20	±0,25	±0,35	±0,45
Egyéb módszerrel felmért belterület	±0,30	±0,40	±0,55	±0,65
Külterület	±0,40	±0,55	±0,80	±0,95

Megengedett eltérések a határvonalak jogi (térképi) és természetbeni állapotának összehasonlítására digitális alaptérképek esetén

A) A részletpontok meghatározott helyzete és az ellenőrző mérésből számított helyzet közötti megengedett eltérés (\pm cm)

	T1	
	T11	T21
R1	9	15
R2	15	21
R3	18	30
R4	24	57

B) A méretek megengedett eltérése belterületen (\pm cm)

	T11			
	R1	R2	R3	R4
R1	12	18	21	27
R2		21	24	27
R3			24	30
R4				33

C) A méretek megengedett eltérése külterületen (\pm cm)

	T21			
	R1	R2	R3	R4
R1	21	27	33	39
R2		30	36	42
R3			39	45
R4				51

A tőrési osztályok jelentése:

T1 belterület

T11 digitális újfelméréssel és térképfelújítással történő térképkészítés, valamint kiegészítő terepi felmérésekkel végzett digitális átalakítás

T2 külterület

T21 digitális újfelméréssel és térképfelújítással történő térképkészítés, valamint kiegészítő terepi felmérések digitális átalakítás

a részletpontok rendűsége

R1 a közigazgatási egységek és fekvések határvonalának töréspontjai, valamint a belterületi földrészletek közterülettel érintkező valamennyi határpontja. Ezeket állandó módon, szabatosan kell megjelölni úgy, hogy belterületen legalább ± 3 cm, míg külterületen legalább ± 5 cm pontossággal azonosíthatók legyenek, és fennmaradásuk biztosított legyen,

R2 a közigazgatási egységek és fekvések, valamint a belterületi földrészletek előbb fel nem sorolt határpontjai, a külterületi földrészletek állandó módon megjelölt határpontjai, továbbá az épületek, építmények és a vezetékek felszíni létesítményeinek belterületen legalább ± 5 cm, míg külterületen legalább ± 7 cm pontossággal azonosítható töréspontjai,

R3 a külterületi földrészletek előzőekben fel nem sorolt határpontjai, az épületeknek, építményeknek és a vezeték felszíni létesítményeinek minden további töréspontja, valamint a közlekedési és vízügyi létesítményeknek, függőpályáknak és műtárgyainak belterületen legalább ± 6 cm, míg külterületen legalább ± 10 cm pontossággal azonosítható töréspontjai,

R4 azon részletpontok mindegyike, amelyek az előző három rendbe nem sorolhatók be, és nem tartoznak az R5 rendbe. Ilyenek például a melléképületek sarokpontjai, alrészlethatárok pontjai és a különféle létesítmények előző rendűségekbe nem sorolható töréspontjai (pl. árok, töltés stb.), melyeket belterületen legalább ± 8 cm, míg külterületen legalább ± 19 cm pontossággal lehet azonosítani.

4. melléklet a 46/2010. (IV. 27.) FVM rendelethez

A területszámítás megengedett hibahatárai EOTR ingatlan-nyilvántartási térkép digitális átalakításával készült adatbázis esetén

Terület	A digitalizált térkép méretaránya			Terület	A digitalizált térkép méretaránya		
	1:500 1:1000	1:2000	1:4000		1:500 1:1000	1:2000	1:4000
m ²	Megengedett eltérés ± m ²			ha	Megengedett eltérés ± m ²		
200	5	10	19	7,5	140	230	410
400	7	13	26	8,0	146	240	426
600	9	17	33	8,5	152	248	441
800	10	19	37	9,0	158	257	455
1000	11	22	43	9,5	164	266	470
1200	12	24	46	10,0	161	275	483
1400	13	25	51	11,0	182	292	510
1600	14	28	54	12,0	194	308	537
1800	15	30	57	13,0	205	323	562
2000	17	31	61	14,0	216	339	586
2500	19	35	68	15,0	227	354	610
3000	20	39	75	16,0	238	370	634
3500	22	42	80	17,0	249	384	657
4000	23	44	86	18,0	259	399	679
4500	25	47	91	19,0	270	414	701
5000	26	50	97	20,0	279	427	723
5500	29	53	101	25,0	330	495	825
6000	30	55	107	30,0	378	560	921
6500	31	57	111	35,0	426	621	1012
7000	32	59	113	40,0	447	681	1099
7500	33	62	119	45,0	528	739	1183
8000	35	64	123	50,0	563	796	1264
8500	36	66	128	55,0		853	1342
9000	37	68	131	60,0		907	1419
9500	39	70	133	65,0		961	1493
10000	40	73	139	70,0		1014	1566
12500	45	83	156	75,0		1067	1648
15000	51	90	172	80,0		1119	1708
17500	55	99	186	85,0		1169	1778
20000	59	107	200	90,0		1220	1846
22500	65	114	213	95,0		1270	1914
25000	68	121	226	100,0		1320	1980
27500	73	128	237	120,0		1515	2239
30000	77	134	249	140,0		1705	2486
32500	81	141	260	160,0		1891	2726
35000	85	156	270	180,0		2074	2959
37500	89	153	280	200,0		2254	3187
40000	92	158	290	250,0			3737
42500	96	164	300	300,0			4266
45000	100	169	310	350,0			4779
47500	104	173	320	400,0			5280
50000	107	180	330	450,0			5771
55000	113	191	346	500,0			6251
60000	120	201	363	600,0			7193
65000	126	211	379	700,0			8113
70000	133	221	395	800,0			9003

A területszámítás megengedett hibahatárai
EOV előtti vetületi rendszerű ingatlan-nyilvántartási térkép
digitális átalakításával készült térképi adatbázis esetén

A digitalizált térkép méretaránya								
1 : 1000			1 : 2000		1 : 2880		1 : 4000	
Megengedett eltérés a terület %-ban és m ² -ben								
Terület	%	±m ²	%	±m ²	%	±m ²	%	±m ²
1000 m ²	2,00	20	2,75	28	3,30	33	4,40	40
1200		24		33		40		48
1400		28		39		46		55
1500		30		41		50		59
1600		32		44		53		63
1800		36		50		59		71
2000		40		55	3,20	64	3,85	77
2200		44		61		70		85
2400		48		66		77		92
2600		52		72		83		100
2800		56		77		89		108
3000		60		83		96		116
3250		65		89		104		125
3500		70		96		112		135
3750		75		103		120		144
4000		80		110		128		154
4500		90		124		144		173
0,50 ha	1,90	95	2,65	132	3,10	155	3,75	188
0,55		104		146		170	3,60	198
0,60		114	2,55	153	3,00	180		216
0,65		124		166		195	3,50	228
0,70		133		178		210		245
0,75	1,80	135	2,40	180	2,85	214		262
0,80		144		192		228	3,40	272
0,85		149		204		242		289
0,90		154		216		256		306
0,95		159		228		271		323
1,00	1,65	165	2,30	230	2,75	275	3,30	330
1,50		206		345		412	2,75	412
2,00		247	1,75	350	2,10	420		550
2,50		288	1,65	412		525	2,30	575
3,00	1,10	330		495		630	2,20	660
4,00		415		660		840	2,10	840
5,00	1,00	500	1,45	725	1,65	980	2,00	1000
10,00	0,75	750	1,10	1100	1,30	1300	1,55	1550
15,00	0,65	975	1,00	1500	1,10	1650	1,30	1950
30,00	0,45	1350	0,65	1950	0,80	2400	0,90	2700
60,00	0,35	2100	0,45	2700	0,55	3300	0,65	3900
100,00	-	-	0,35	3500	0,45	4500	0,55	5500
200,00	-	-	0,20	4000	0,35	7000	0,45	9000
400,00	-	-	-	-	0,20	8000		18000

PONTKÓDOK
az ingatlan-nyilvántartási térképi adatbázisban

Sor- szám	A pont		Az állandósítás		Határpont		DAT T_KOZEP-HIBA kód
	rendősége	kódja	módja	kódja	jellege	kódja	
		karakterhelyek					
	1. (2.)		2. (3.)			3. (4.)	
1. ALAPPONTOK							
<i>1.1. Vízszintes alappontok</i>							
1.1.1.	OGPSH	20					1
1.1.2.	I-III. rendű	5					2
1.1.3.	IV. rendű	1					3
1.1.4.	V. rendű	2					4
1.1.5.	felmérési, földi	3					5
1.1.6.	felmérési, fotós	4					
			ideiglenes jelölés	0			
			kő	1			
			kő halom	2			
			vb. mérőtorony	3			
			templomtorony	4			
			vasszekrény	5			
			gyárkémény	6			
			egyéb	7			
			csap, szeg	8			
			egyéb felszíni	9			
					nem határpont	0	
					államhatár pont	1	
					megyehatár pont	2	
					községhatár pont	3	
					fekvéshatár pont	4	
					földrészlet határpont	5	
					egyéb részletpont	6	
<i>1.2. Magassági alappontok</i>							
1.2.1.	gravimetriai alappont	6		0		0	24
1.2.2.	0. rendű kéregmozgási	6	földalatti jel	0			26
1.2.3.	I. rendű	7					27
1.2.4.	II. rendű	8					28
1.2.5.	III. rendű	9					29
1.2.6.	IV. rendű	10					30
			kőben gomb	1			
			csap	2			
			tárcsa	3			
			gomb	4			
			egyéb	5			
					Balti	1	
					EOMA	2	

6. melléklet a 46/2010. (IV. 27.) FVM rendelethez

Sor- szám	A pont		Az állandósítás		Határpont		DAT T_KOZEP-HIBA kód
	rendősége	kódja	módja	kódja	jellege	kódja	
		karakterhelyek					
		1-2.		3.		4.	
2. RÉSZLETPONTOK							
<i>2.1. Vízszintes részletpontok</i>							
2.1.1. Numerikus részletpontok							
1.	<i>I. rendű</i>						
a)	újfelmérés	31					6, 8
b)	digitális átalakítás	36					7, 9
2.	<i>II. rendű</i>						
a)	újfelmérés	32					10, 12
b)	digitális átalakítás	37					11, 13
3.	<i>III. rendű</i>						
a)	újfelmérés	33					14, 16
b)	digitális átalakítás	38					15, 17
4.	<i>IV. rendű</i>						
a)	újfelmérés	34					18, 20
b)	digitális átalakítás	39					19, 21
5.	<i>V. rendű</i>	35					22
			terepen nem jelölt	1			
			ideiglenes jelölés	2			
			építm. domináns pontja	3			
			kő	4			
			csap	5			
			festés	6			
			szeg	7			
			határdomb	8			
			egyéb azonosító jelölés	9			
					államhatár pont	1	
					megyehatár pont	2	
					községhatár pont	3	
					fekvéshatár pont	4	
					földrészlet határpont	5	
					egyéb részletpont	6	
2.1.2. Grafikus (digitalizált) részletpontok							
1.	<i>I. rendű</i>	41					7, 9
2.	<i>II. rendű</i>	42					11, 22
3.	<i>III. rendű</i>	43					15, 17
4.	<i>IV. rendű</i>	44					19, 21
			terepen nem jelölt	1			
			építm. domináns pontja	3			

6. melléklet a 46/2010. (IV. 27.) FVM rendelethez

			kő	4			
			csap	5			
			határdomb	8			
			egyéb azonosító jelölés	9			
					államhatár pont	1	
					megyehatár pont	2	
					községhatár pont	3	
					fekvéshatár pont	4	
					földrészlet határpont	5	
					egyéb részletpont	6	
5.	V. rendű	45	terepen nem jelölt	1		6	22
2.1.3. Elméleti részletpontok							
1.	páros pontokból	51					rendűségnek megfelelő
2.	egyéb elméleti	52					
			terepen nem jelölt	1			
					államhatár pont	1	
					megyehatár pont	2	
					községhatár pont	3	
					fekvéshatár pont	4	
					földrészlet határpont	5	
					egyéb részletpont	6	
3.	jelkulcs beszúrási pontja	52	terepen nem jelölt	1		6	
2.2. Magassági részletpontok							
2.2.1. Mért részletpontok							
2.2.1.1. Balti alapszint							
1.	I. rendű						
a)	belterületen M1	61					31
b)	külterületen M1	66					32
2.	II. rendű						
a)	belterületen M1	62					33
b)	külterületen M1	67					34
3.	III. rendű						
a)	belterületen M1	63					35
b)	külterületen M1	68					36
			állandósított vízsz. alappont.	4			
			egyéb azonosító jelölés	9			
					megyehatár pont	2	
					községhatár pont	3	
					fekvéshatár pont	4	
					földrészlet határpont	5	
					egyéb részletpont	6	
2.2.1.2. EOMA							
1.	I. rendű						
a)	belterületen M1	71					31

6. melléklet a 46/2010. (IV. 27.) FVM rendelethez

b)	külterületen M1	76					32
2.	II. rendű						
a)	belterületen M1	72					33
b)	külterületen M1	77					34
3.	III. rendű						
a)	belterületen M1	73					35
b)	külterületen M1	78					36
			állandósított vízsz. alappont	4			
			egyéb azonosító jelölés	9			
					megyehatár pont	2	
					községhatár pont	3	
					fekvéshatár pont	4	
					földrészlet határpont	5	
					egyéb részletpont	6	
2.2.2. Grafikus részletpontok							
2.2.2.1. Balti alapszint							
1.	fő- és alapszintvonal	81		1		0	37
2.	mellékszintvonal (felező, negyedelő)	82		1		0	37
3.	domborzati idom	83		1		0	37
4.	kótált pont	84		1		0	
2.2.2.2. EOMA							
1.	fő- és alapszintvonal	91		1		0	37
2.	mellékszintvonal (felező, negyedelő)	92		1		0	37
3.	domborzati idom	93		1		0	37
4.	kótált pont	94		1		0	

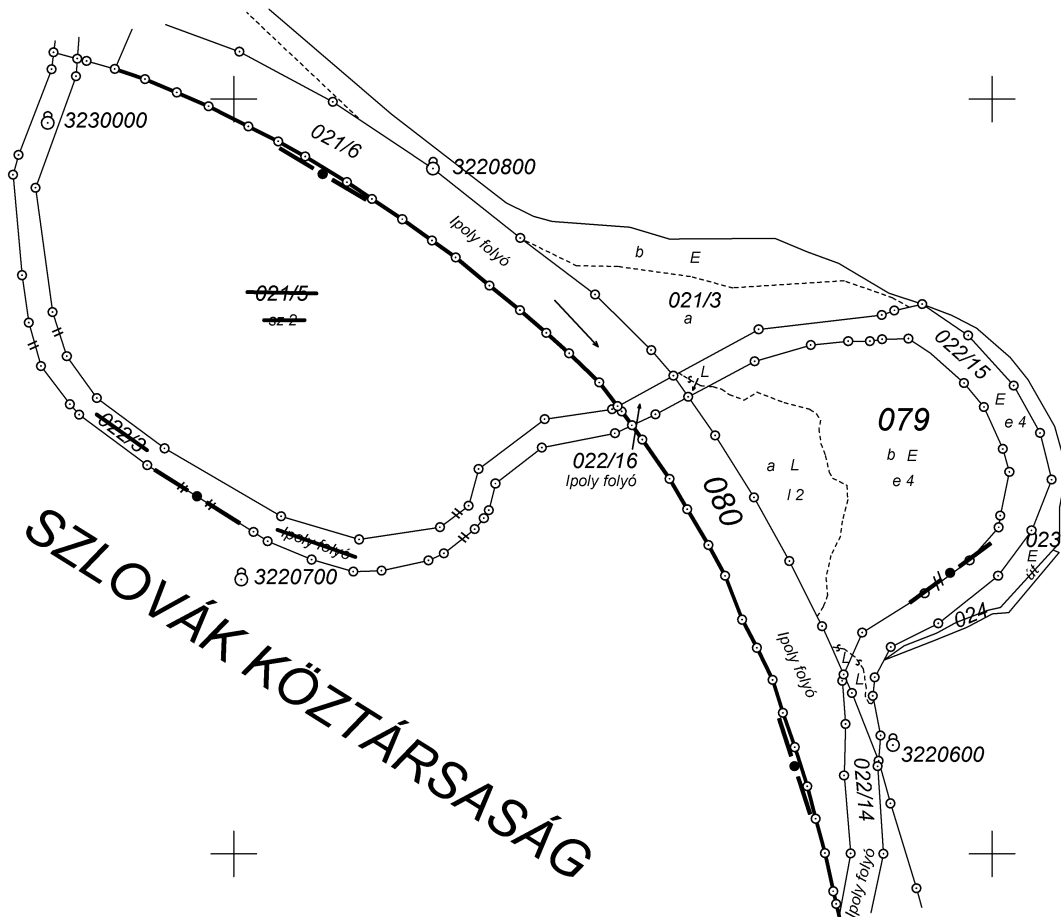
Munkaszám:

VÁLTOZÁSI VÁZRAJZ

a Magyar Köztársaság és a Szlovák Köztársaság államhatárának változásáról

Méretarány: 1:4000

EOV



A változási vázrajz területkimutatással együtt érvényes

Készítette: Budapest, 2009. december 06.

A helyrajzi számozás és területszámítás helyes. Ez a záradék a keltezésétől számított egy évig hatályos, későbbi felhasználás előtt a vázrajzot újra záradékoltni kell.

Budapest, 2010. hó nap

.....
záradékoló

.....
felmérő

P.H.

P.H.
(köz. m.)

Ez a változási vázrajz megfelel a 46/2010. (IV. 27.) FVM rendeletben foglalt tartalmi és pontossági előírásoknak, valamint az 1999. évi LXXX. törvényben foglaltaknak.

.....
minőséget tanúsító földmérő
Ing.rend.min.sz.

P.H.
(FÖMI)

TERÜLETKIMUTATÁS
a Magyar Köztársaság és a Szlovák Köztársaság államhatárának változásáról

Tésa község, város
külterület

VÁLTOZÁS ELŐTT												VÁLTOZÁS UTÁN															
												Átvett terület								Átadott terület							
HRSZ	FÖLDRÉSZLET			ALRÉSZLET			ALOSZTÁLY			HRSZ	A tulajdonos neve és lakcíme	FÖLDRÉSZLET			ALRÉSZLET			ALOSZTÁLY		Területi szabv. miatti AK elt.	HRSZ	A tulajdonos neve és lakcíme	FÖLDRÉSZLET				
	terület		AK	jel	terület		AK	min oszt	terület			AK	jel	terület		AK	min oszt	terület					AK	ha	m ²	AK	
	ha	m ²			ha	m ²			ha					m ²	ha			m ²	ha								m ²
021/5	4	3699	121.48		szántó	4	3699	121.48	2	4	3699	121.48								021/5	Az 1999. évi LXXX. tv. alapján nem része a magyar ingatlan-nyilvántartásnak.	4	3699	121.48			
022/3		7227	0.00		Ipoly folyó		7227	0.00			7227	0.00								022/3	Az 1999. évi LXXX. tv. alapján nem része a magyar ingatlan-nyilvántartásnak.		7227	0.00			
									079	Magyar Állam, vagyongazdálkodó a Kincstári Vagyoni Igazgatóság (1054 Budapest, Zoltán u. 16. KSH-szám: 15325828)	1	7250	8.05	a	gyep/L/	4469	3.58	2		4469	3.58						
														b	erdő	1	2781	4.47	4	1	2781	4.47					
									080	Magyar Állam, vagyongazdálkodó a Kincstári Vagyoni Igazgatóság (1054 Budapest, Zoltán u. 16. KSH-szám: 15325828)		7950	0.00		Ipoly		7950	0.00			7950	0.00					
Összesen:	5	926	121.48			5	926	121.48			5	926	121.48	Összesen		2	5200	8.05		2	5200	8.05		Összesen	5	926	121.48

Tésa külterületének változása A változással érintett település(ek) területkimutatása

Változás előtt		Változás				Változás után	
Terület		Terület				Terület	
ha	m ²			ha	m ²	ha	m ²
		Átvett terület:	+	2	5200		
		Átadott terület:	-	5	926		
380	5366	Összesen:	-	2	5726	377	9640

Tésa település összes területének változása

Változás előtt		Változás				Változás után	
Terület		Terület				Terület	
ha	m ²			ha	m ²	ha	m ²
		Átvett terület:	+	2	5200		
		Átadott terület:	-	5	926		
481	9655	Összesen:	-	2	5726	479	3929

A Magyar Állam területe 2 5726 m²-rel csökkent.

Változás előtt		Változás				Változás után	
Terület		Terület				Terület	
ha	m ²			ha	m ²	ha	m ²
		Átvett terület:	+	2	5200		
		Átadott terület:	-	5	926		
380	5366	Összesen:	-	2	5726	377	9640

Készítette: Budapest, 2010. január 16.

.....
készítő

.....
minőséget tanúsító földmérő
Ing.rend.min.sz. 1459/1995

P.H.
(FÖM)

Siklódsi Földmérő Kft.

A munkavégző neve

Munkaszám: 101-1/2010.

Siklós

község, város

belterület

VÁLTOZÁSI VÁZRAJZ

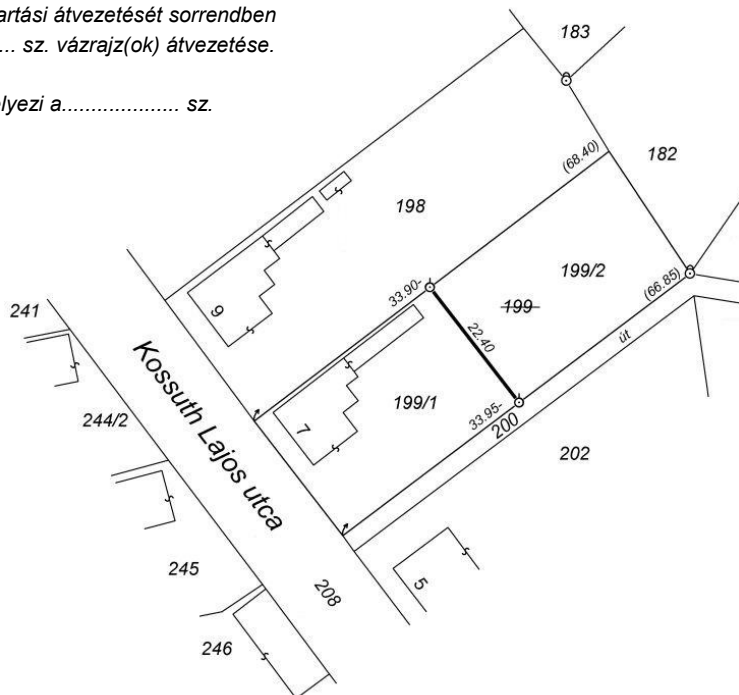
a 199 helyrajzi számú földrészlet megosztásáról

Méretarány: 1:1000

EOV

E vázrajz ingatlan-nyilvántartási átvezetését sorrendben megelőzi a sz. vázrajz(ok) átvezetése.

E vázrajz hatályon kívül helyezi a sz. alatt záradékolt vázrajzot.



A feltüntetett méretek a helyszínen mért mérési adatok.

Változás előtt							Változás után							
Helyrajzi szám	Alrészlet		Min. ó	Terület		AK	Helyrajzi szám	Alrészlet		min. ó	Terület		AK	Jegyzet
	jel	műv. ág		ha	m ²			jel	műv. ág		ha	m ²		
1	2	3	4	5	6	7	8	9	10	11	12	13	14	15
199	—	kivett, lh, ud, g. ép	—	—	1512	—	199/1	—	kivett, lh, ud, g. ép	—	—	756	—	
							199/2	—	kivett, beépítetlen terület	—	—	756	—	
Összesen:	—		—	—	1512	—		—		—	—	1512	—	

A megosztott földrészlet új határpontjai fakaróval vannak megjelölve.

A változás akarataknak megfelelően történt:

.....

.....

.....

.....

.....

.....

.....

Készítette: Siklós, 2010. március 16.

Kiss István
földmérő

Ez a változási vázrajz megfelel a 46/2010. (IV. 27.) FVM rendeletben foglalt tartalmi és pontossági előírásoknak.

Kovács János

minőségtanúsító/tervező

P.H.

Ing.rend.min.sz.: 1459/1995

Kamarai tev. jog. szám: GD-T/160035

A helyrajzi számozás és területszámítás helyes. Ez a záradék a keltezésétől számított egy évig hatályos, későbbi felhasználás előtt a vázrajzot újra záradékoltni kell.

Budapest, 2010. hó nap

.....
záradékolóP.H.
(köz. fh.)

VÁLTOZÁSI VÁZRAJZ

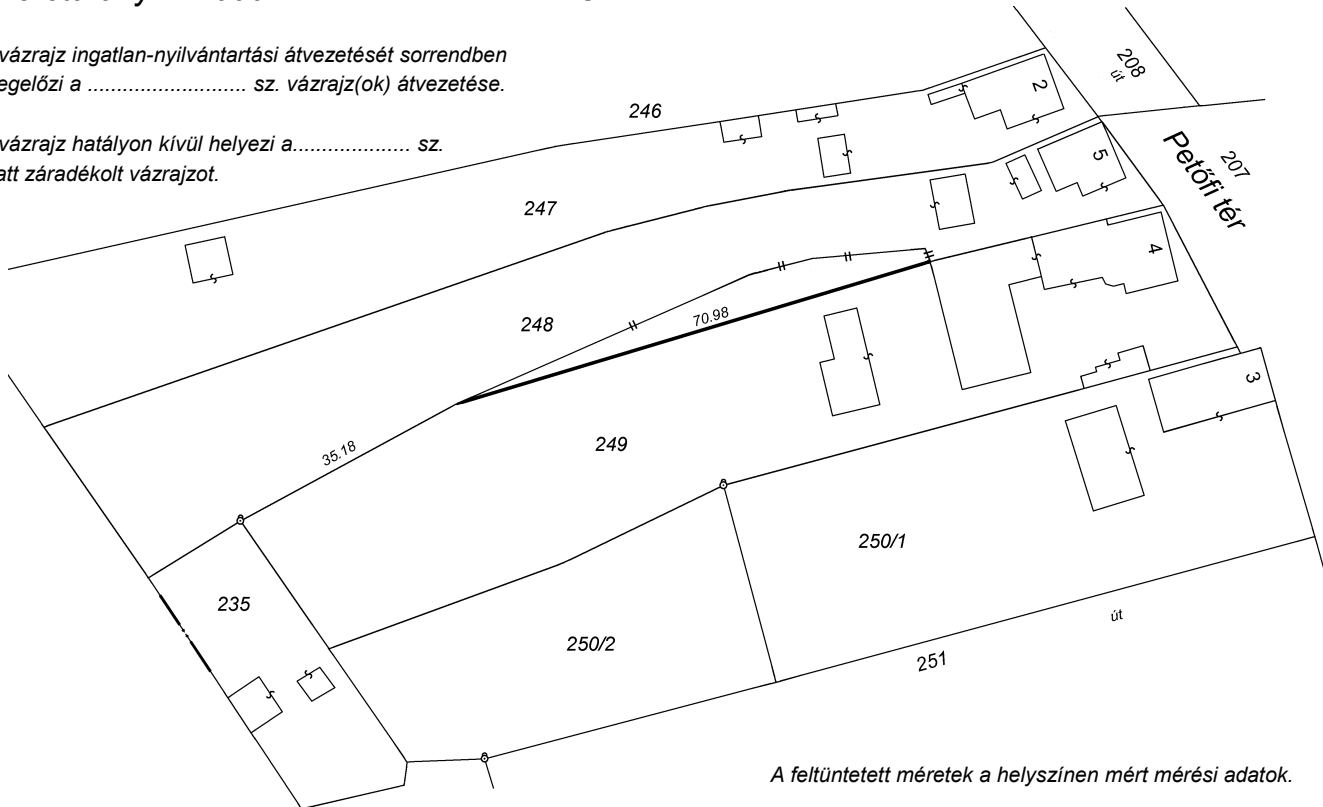
a 248, 249 helyrajzi számú földrészletek határrendezéséről

Méretarány: 1:1000

EOV

E vázrajz ingatlan-nyilvántartási átvezetését sorrendben megelőzi a sz. vázrajz(ok) átvezetése.

E vázrajz hatályon kívül helyezi a sz. alatt záradékolt vázrajzot.



A feltüntetett méretek a helyszínen mért mérési adatok.

Változás előtt							Változás után							
Helyrajzi szám	Alrészlet		min.	Terület		AK	Helyrajzi szám	Alrészlet		min.	Terület		AK	Jegyzet
	jel	műv. ág		ha	m ²			jel	műv. ág		ha	m ²		
1	2	3	4	5	6	7	8	9	10	11	12	13	14	15
248	—	kivett, lh.ud.g.ép	—	—	2445	—	248	—	kivett, lh.ud.g.ép	—	—	2684	—	
249	—	Kivett, lh.ud.g.ép	—	—	3517	—	249	—	Kivett, lh.ud.g.ép	—	—	3278	—	
Összesen:	—		—	—	5962	—		—		—	—	5962	—	

Készítette: Siklós, 2010. március 16.

Kiss István
földmérő

A változás akaratunknak megfelelően történt:

.....
.....
.....
.....
.....
.....
.....

Ez a változási vázrajz megfelel a 46/2010. (IV. 27.) FVM rendeletben foglalt tartalmi és pontossági előírásoknak.

Kovács János

minőségtanúsító/tervező

P.H.

Ing.rend.min.sz.: 1459/1995

Kamarai tev. jog. szám: GD-T/160035

A helyrajzi számozás és területszámítás helyes. Ez a záradék a keltezésétől számított egy évig hatályos, későbbi felhasználás előtt a vázrajzot újra záradékolatni kell.

Budapest, 2010. hó nap

.....
záradékoló

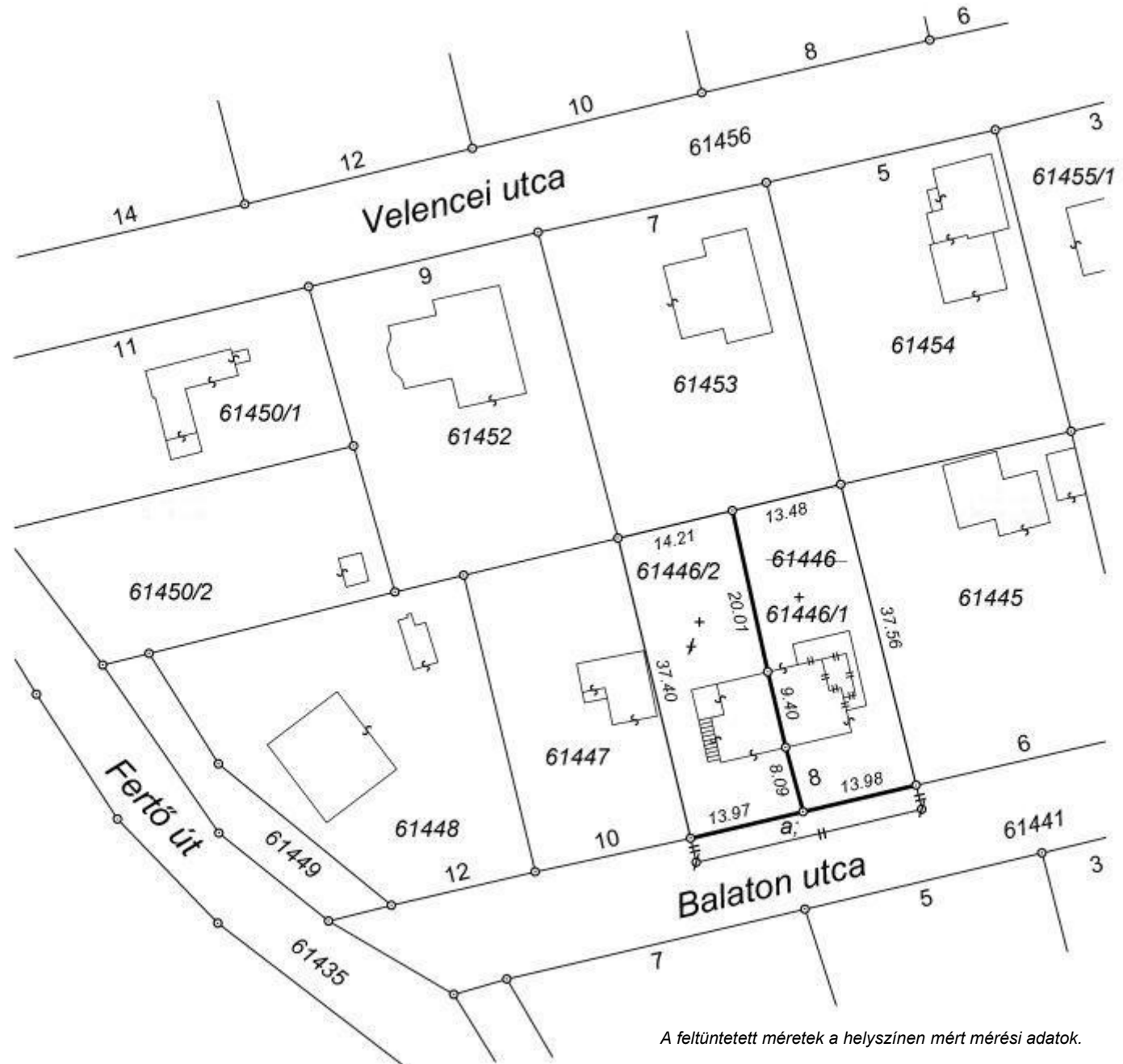
VÁLTOZÁSI VÁZRAJZ

a 61441 és 61446 helyrajzi számú földrészletek határrendezéséről és megosztásáról

Budapest III. kerület

EOV

Méretarány: 1: 1000



A változás akaratunknak megfelelően történt:
(tulajdonosok aláírása)

.....
.....
.....
.....
.....
.....

A feltüntetett méretek a helyszínen mért mérési adatok.

I. Változás előtt			II. Változás				III.		IV. Változás után							
Hrsz.	Terület		El- hozzáeső terület száma és jele	elesik		hozzájön		I. + II.		Hrsz.	Alrészlet		Terület		AK	Jegyzet
	ha	m ²		ha	m ²	ha	m ²	ha	m ²		jel	művelési ág	ha	m ²		
61446	-	1127	a; alatt elesik a 61441 hrsz. közterülethez, majd megoszlik 61446/1 és :/2-re		84			0	1043	61446/1	Kivett, Lakóház, udvar		522			
										61446/2	Kivett, Lakóház, udvar		521			
61441	1	2356	a; alatt hozzájön a 61446 hrsz.-ból				84	1	2440	61441	Kivett, út	1	2440			
Összesen:	1	3483			84		84	1	3483	Összesen:		1	3483			

FELJEGYZÉSEK:

E vázrajz ingatlan-nyilvántartási átvezetését sorrendben megelőzi

a sz. vázrajz(ok) átvezetése.

E vázrajz hatályon kívül helyezi

a sz. alatt záradékolt vázrajzot.

Munkaszám:

Dátum:

Ez a változási vázrajz megfelel a 46/2010. (IV. 27.) FVM rendeletben foglalt tartalmi és pontossági előírásoknak.

Kovács János
minőséget tanúsító földmérő P.H.
Ing.rend.min.sz.: 1459/1995
Kamarai terv. jog. szám: GD-T/160035

FÖLDHIVATALI ZÁRADÉK

A helyrajzi számozás és a területszámítás helyes. Ez a záradék a keltezésétől számított egy évig hatályos, későbbi felhasználás előtt a vázrajzot újra záradékoltatni kell.

Budapest, 2010. hó nap

.....
záradékoló

P.H.

A készítő (cég) neve:

Címe:

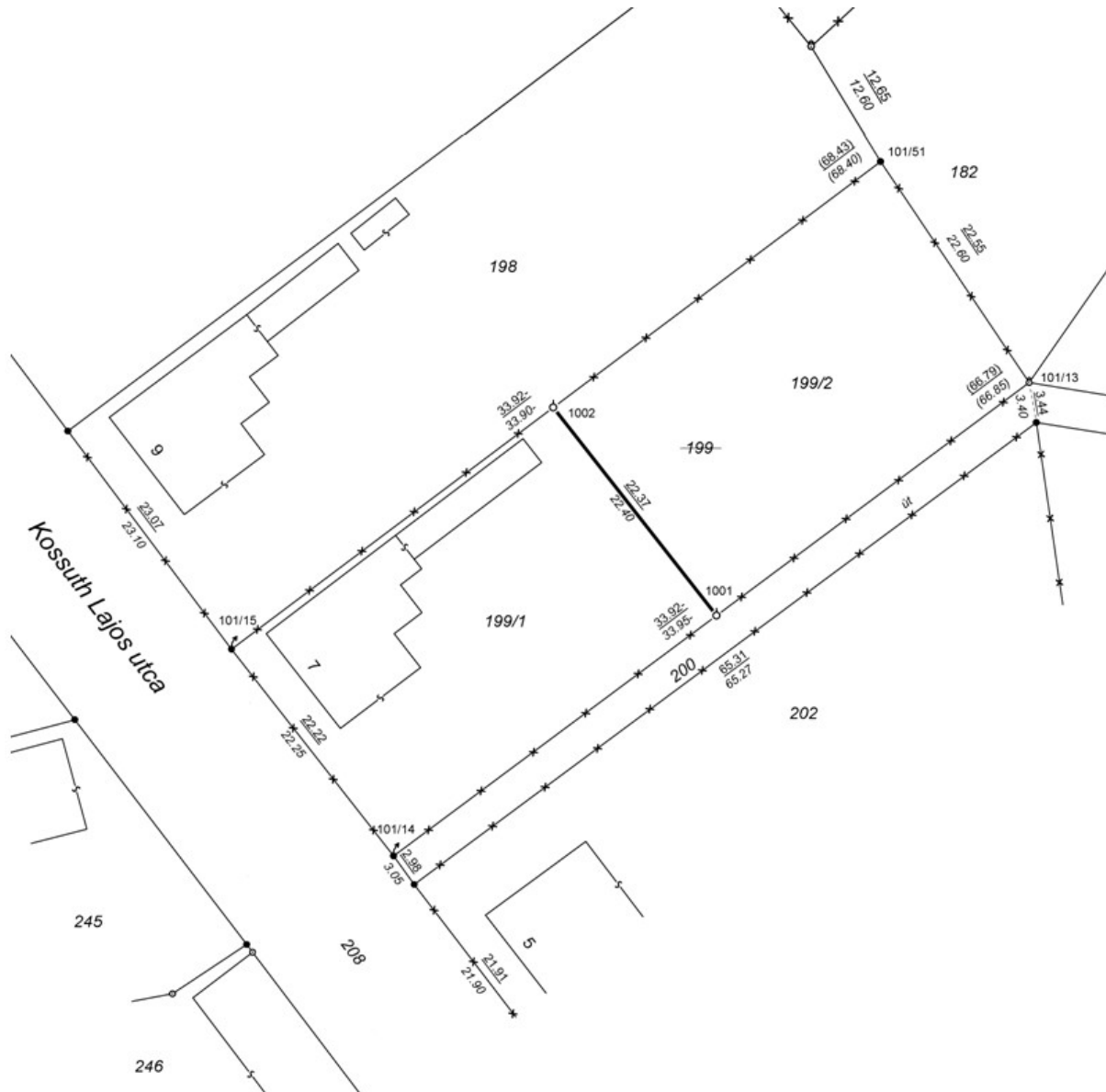
Telefonszáma:

Lapok száma összesen: 1

Lapszám:

MÉRÉSI ÉS SZÁMÍTÁSI VÁZLAT

a 199 helyrajzi számú földrészlet megosztásáról
EOV



Siklós, 2010. március 16.
Készítette:

Kiss István
földmérő

A megosztott földrészlet új határpontjait fakaróval
jelöltem meg.

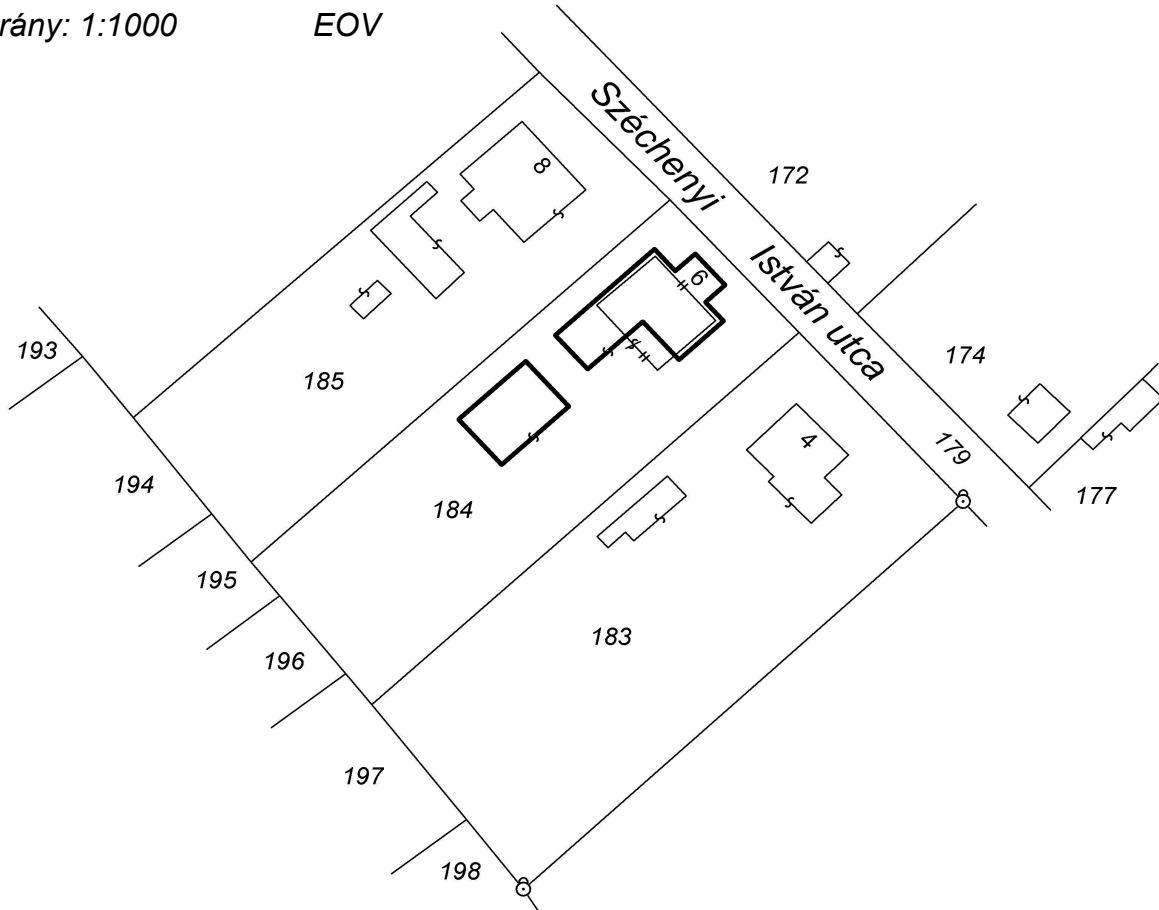
Kovács József
minőségtanúsító/tervező
Ing. rend. min. sz.: 1459/1995
Kamarai terv. jog. szám: GD-T/160035

VÁLTOZÁSI VÁZRAJZ

a 184 helyrajzi számú földrészleten lévő épületekről

Méretarány: 1:1000

EOV



Változás előtt							Változás után							
Helyrajzi szám	Alrészlet		min.	Terület		AK	Helyrajzi szám	Alrészlet		min.	Terület		AK	Jegyzet
	jel	műv. ág		ha	m ²			jel	műv. ág		ha	m ²		
1	2	3	4	5	6	7	8	9	10	11	12	13	14	15
184	—	kivett, lakóház, udvar	—	—	1375	—	184	—	kivett, lakóház, udvar, gazd. ép	—	—	1375	—	—

Készítette: Siklósd, 2010. március 16.

Kiss István
földmérő

Előzetesen átveztve:

.....
vizsgáló

Ez a változási vázrajz megfelel a 46/2010. (IV. 27.) FVM rendeletben foglalt tartalmi és pontossági előírásoknak.

P.H.
(köz. fh.)

Kovács János
minőségtanúsító

P.H.

Ing.rend.min.sz.: 1459/1995

Siklósi Földmérő Kft.

A munkavégző neve

Munkaszám: 107-1/2010.

Siklós

község, város

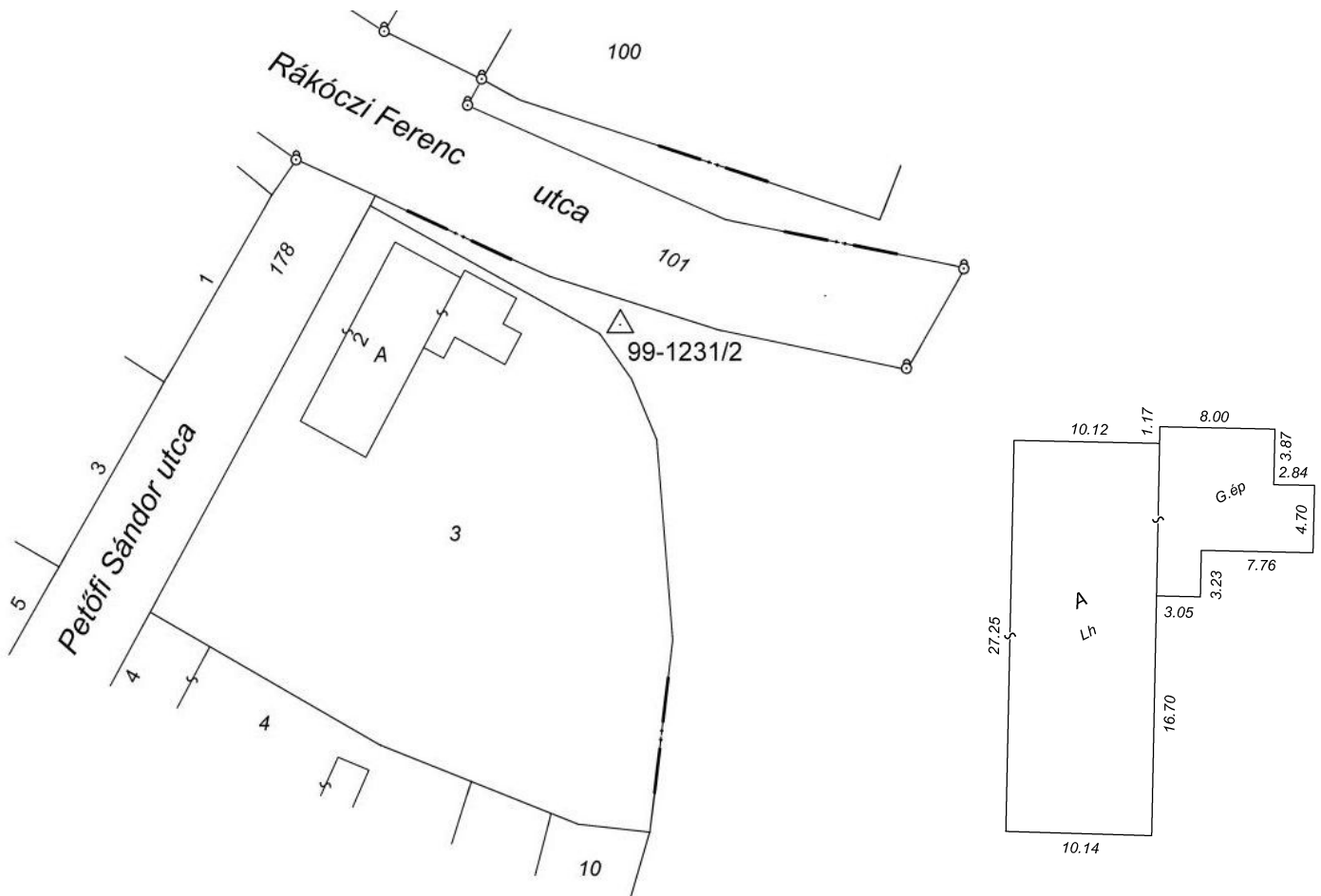
belterület

VÁLTOZÁSI VÁZRAJZ

a 3 helyrajzi számú földrészleten lévő önálló tulajdonú épületekről

Méretarány: 1:1000

EOV



Változás előtt							Változás után							
Helyrajzi szám	Alrészlet		mínó	Terület		AK	Helyrajzi szám	Alrészlet		mínó	Terület		AK	Jegyzet
	jel	műv. ág		ha	m ²			jel	műv. ág		ha	m ²		
1	2	3	4	5	6	7	8	9	10	11	12	13	14	15
3	—	kivett, lakóház, udvar, gazd. ép.	—	—	3749	—	3	—	kivett, beépített terület	—	—	3749	—	
							3/A	—	lakóház, gazd. ép.	—	—	368	—	

Készítette: Siklós, 2010. március 16.

Kiss István
földmérő

Előzetesen átvézetve:

Budapest, 2010. hó nap

..... vizsgáló

Ez a változási vázrajz megfelel a 46/2010. (IV. 27.) FVM rendeletben foglalt tartalmi és pontossági előírásoknak.

P.H.
(köz. fh.)

Kovács János

minőségtanúsító

P.H.

Ing.rend.min.sz.: 1459/1995

Siklósi Földmérő Kft.

A munkavégző neve

Munkaszám: 111-1/2010.

Siklós község, város

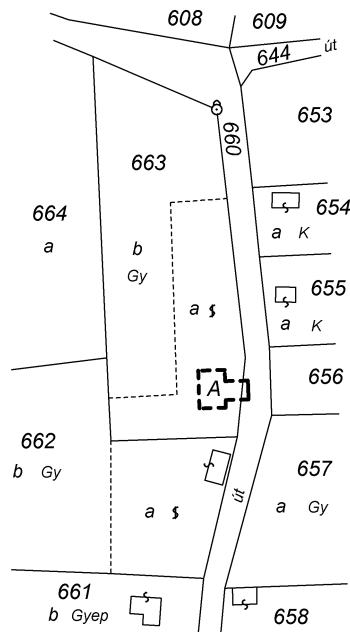
külterület

VÁLTOZÁSI VÁZRAJZ

a 663 helyrajzi számú földrészleten lévő, közterületről nyíló pincéről

Méretarány: 1:2000

EOV



Az „A” jelű pince területe: ~ 100 m²

Készítette: Siklós, 2010. március 16.

Kiss István
földmérő

Előzetesen átvezetve:

Budapest, 2010. hó nap

.....
vizsgáló

Ez a változási vázrajz megfelel a 46/2010. (IV. 27.) FVM rendeletben foglalt tartalmi és pontossági előírásoknak.

P.H.
(köz. írn.)

Kovács János

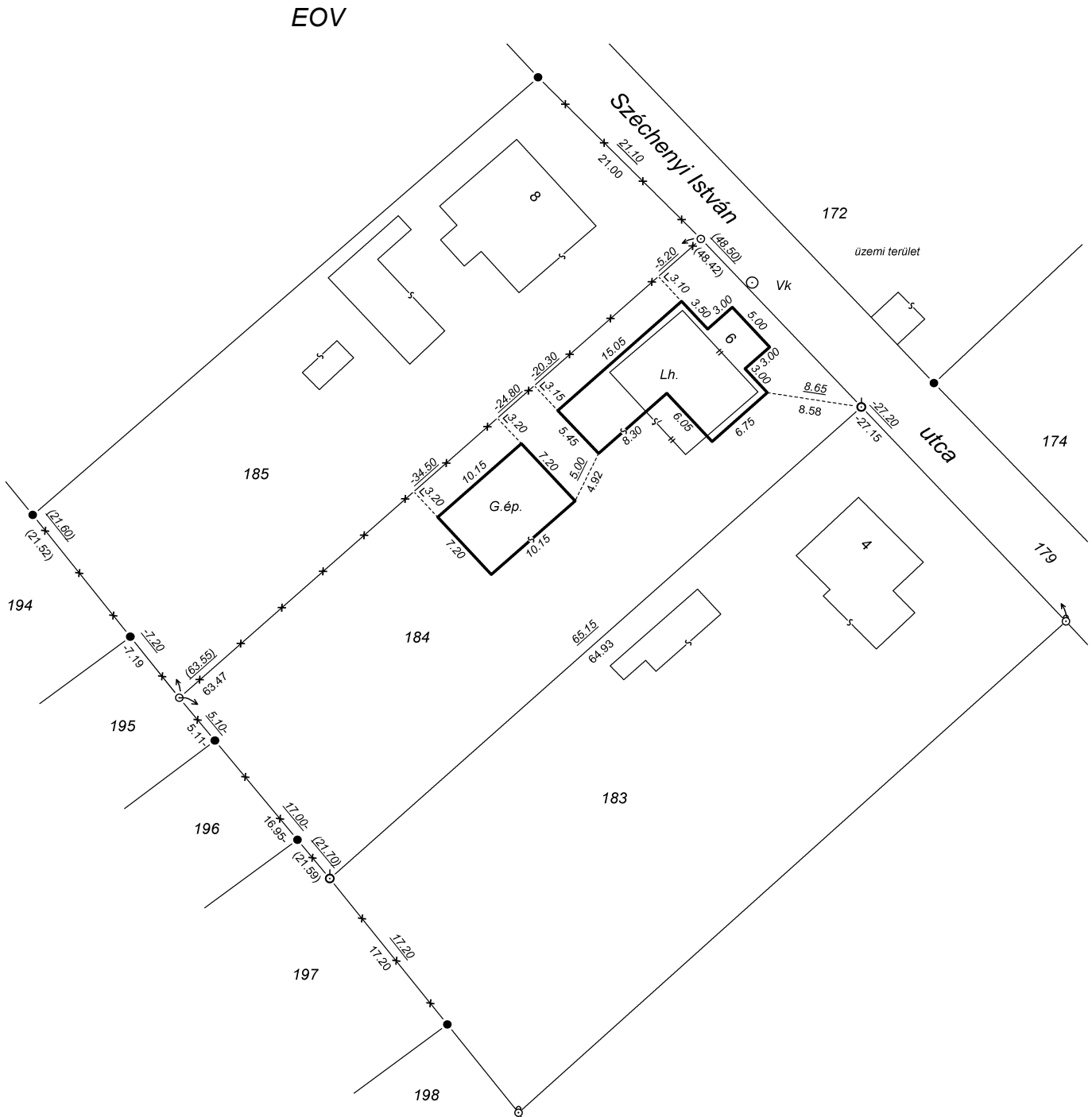
minőségtanúsító

P.H.

Ing.rend.min.sz. 1459/1995

MÉRÉSI VÁZLAT

a 184 helyrajzi számú földrészleten lévő épületekről



Siklós, 2010. március 16.
Készítette:

Kiss István
földmérő

Kovács József
minőségtanúsító

Ing.rend.min.sz.: 1459/1995

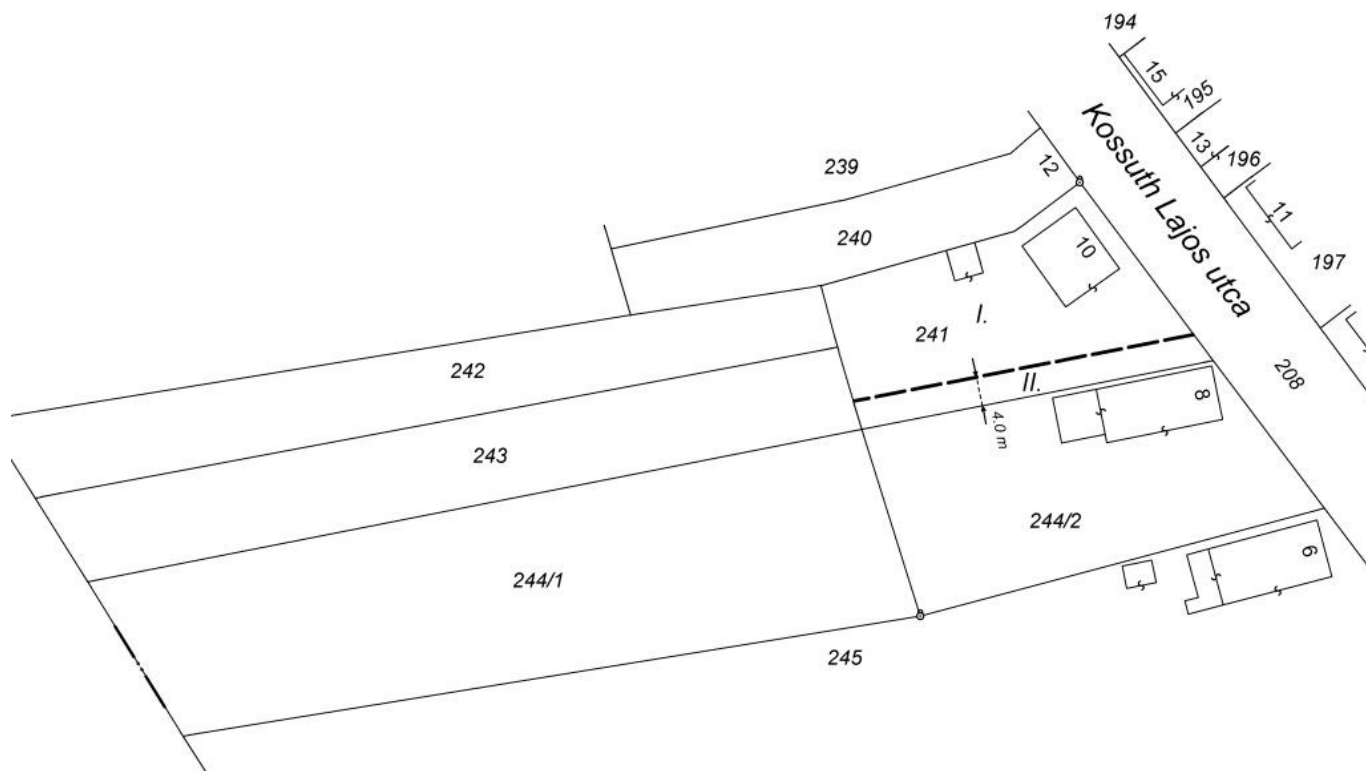
P.H.

VÁLTOZÁSI VÁZRAJZ

a 241 helyrajzi számú földrészlet telki szolgalmi jog bejegyzéséhez

Méretarány: 1:1000

EOV



A feltüntetett méretek a helyszínen mért mérési adatok.

Készítette: Siklós, 2010. március 16.

Kiss István
földmérő

Az átjárási szolgalmi jog a 241 hrsz. II. jelű területére a 243 hrsz. mindenkori tulajdonosát illeti meg.

Ez a változási vázrajz megfelel a 46/2010. (IV. 27.) FVM rendeletben foglalt tartalmi és pontossági előírásoknak.

Kovács János
minőségtanúsító

P.H.

Ing. rend. min. sz.: 1459/1995

A szolgalmi jog ábrázolása akaratunknak megfelelően történt:

Az állami alapadat tartalom az ingatlan-nyilvántartási térkép tartalmával megegyezik. Ez a záradék a keltezésétől számított egy évig hatályos, későbbi felhasználás előtt a vázrajzot újra záradékolatni kell.

Budapest, 2010. hó nap
záradékoló

P.H.
(köz. fh.)

Siklósi Földmérő Kft.

A munkavégző neve

Munkaszám: 108-1/2010.

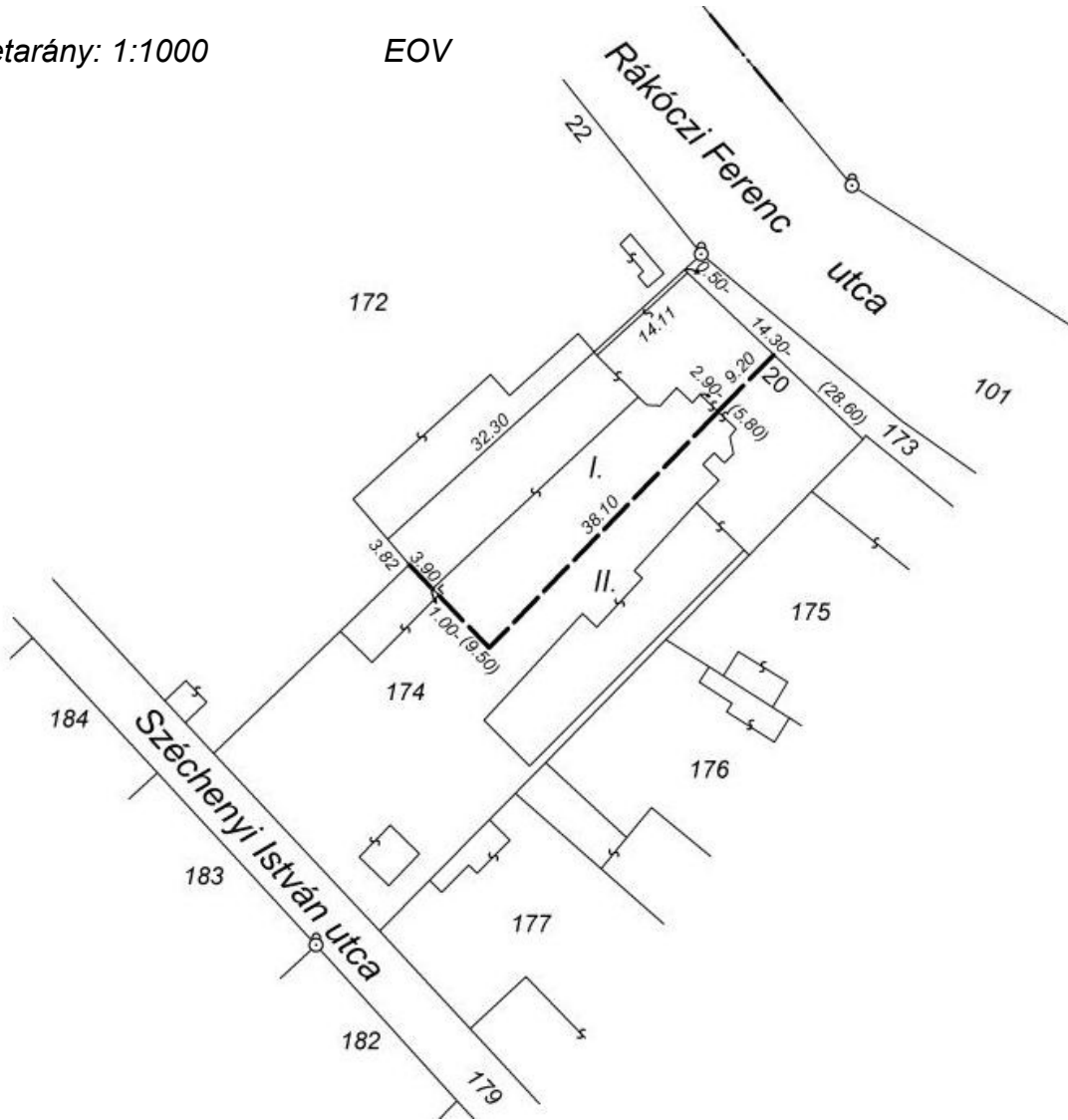
Siklós község, város
belterület

VÁLTOZÁSI VÁZRAJZ

a 174 helyrajzi számú földrészletre vonatkozó több kezelői jog bejegyzéséhez

Méretarány: 1:1000

EOV



A 174 hrsz. földrészlet I. jelű, 738 m² területű részére a kezelői jog

.....-t,
a II. jelű, 1551 m² területű részére a
kezelői jog

.....-t illeti
meg.

A kezelői jog ábrázolása akaratumknak
megfelelően történt:

.....
.....
.....
.....

A feltüntetett méretek a helyszínen mért mérési adatok.

Készítette: Siklós, 2010. március 16..

Kiss István
földmérő

Ez a változási vázrajz megfelel a 46/2010. (IV. 27.) FVM
rendeletben foglalt tartalmi és pontossági előírásoknak.

Kovács János

minőségtanúsító

P.H.

Ing. rend. min. sz.: 1459/1995

Az állami alapadat tartalom az ingatlan-nyilvántartási térkép tartalmával
megegyezik. Ez a záradék a keltezésétől számított egy évig hatályos, későbbi
felhasználás előtt a vázrajzot újra záradékolatni kell.

Budapest, 2010. hó nap

.....
záradékoló

P.H.
(köz. fh.)

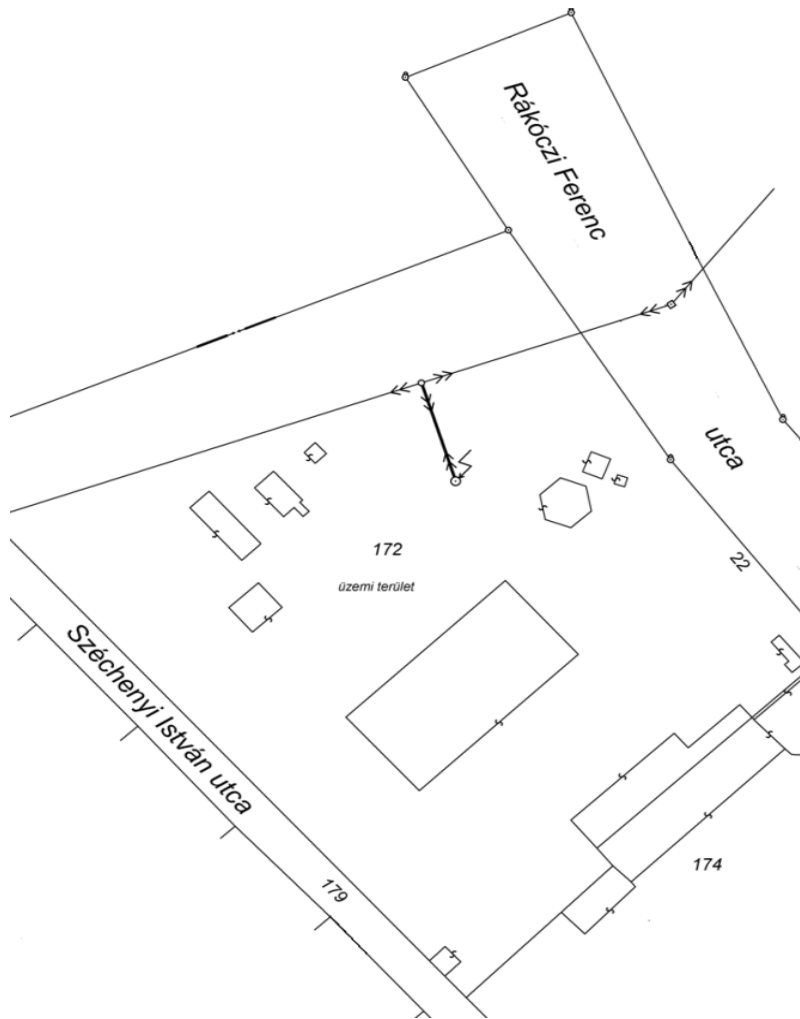
VÁLTOZÁSI VÁZRAJZ

a 172 helyrajzi számú földrészleten

elektromos berendezés elhelyezését biztosító használati és szolgalmi jog bejegyzéséhez

Méretarány: 1:1000

EOV



A 172 hrsz. földrészleten lévő elektromos Készítette: Siklós, 2010. március 16.
tartóoszlop és transzformátor állomás
használati joga és a megközelítését biztosító
átjárási szolgalmi jog a(z)

Kiss István
földmérő

Ez a változási vázrajz megfelel a 46/2010. (IV. 27.) FVM
rendeletben foglalt tartalmi és pontossági előírásoknak.

Kovács János

minőségtanúsító

P.H.

Ing. rend. min. sz.: 1459/1995

.....-t

(cím:.....)

illeti meg

Az állami alapadat tartalom az ingatlan-nyilvántartási térkép tartalmával
megegyezik. Ez a záradék a kelteztől számított egy évig hatályos, későbbi
felhasználás előtt a vázrajzot újra záradékolatni kell.

Budapest, 2010. hó nap

.....
záradékoló

P.H.
(köz. fh.)

készítő neve, címe, elérhetősége

<vázrajz szám>
ügykövetői szám / vonal azonosítója:

megye neve
megye

Munkaszám:

TERÜLETKIMUTATÁS

<település neve>

település
<fekvés neve>

a <darabszám> sorszámú földrészleteken <vezeték megnevezés> vezeték elhelyezését biztosító szolgálmi jog bejegyzéséhez

A területkimutatás a változási vázrajzzal együtt érvényes.

<dátum>

ÖSSZEÁLLÍTOTTA:

<földmérő>

ELLENŐRIZTE:

<minőségtanúsító>

Ing.rend.sz.:

Az állami alapadat tartalom az ingatlan-nyilvántartási adatokkal megegyezik. Ez a záradék a keltezésétől számított egy évig hatályos, későbbi felhasználás előtt a vázrajzot és a területkimutatást újra záradékolatni kell.

Budapest, 2010. hó nap

P.H.
(körz.fh.)

Záradékoló

E...../2010

Területkimutatás vezetékjog bejegyzéséhez

Külterület esetén

Sorszám	Tulajdonos neve, lakcíme, jogcíme, tulajdoni hányad	Hrsz.	alrészlet betűjel	művelési ága	minőségi osztály	ha	m ²	aranykorona	fillér	VEZETÉKJOGGAL TERHELENDŐ TERÜLETRÉSZ				Megjegyzés Előzetes munkarészek	
										terület igénybevétele (oszlop, transzformátor állomás, vezeték, biztonsági övezet.)	d b	Hossz (m)	m ²		Összes (m ²)
1.	2.	3.	4.	5.	6.	7.	8.	9.	10.	11.	12.	13.	14.		
1	<i>Ingatlan-nyilvántartás szerint</i>	046/28		szántó	3	65	1401	1394	63	oszlop	1	-	0,16	71	
					4	8	5645	238	9	vezeték és biztonsági övezete	-	2,09	0		
					5	51	6910	1080	34	OTR állomás és OK bizt. övezete	1	-	71		
						4	8846	76	20						
2	<i>Ingatlan-nyilvántartás szerint</i>	046/29		kivett, út			4912			oszlop	-	-	-	42	
										vezeték és biztonsági övezete	-	4,80	13		
										OTR állomás és OK bizt. övezete	-	-	29		
3	<i>Ingatlan-nyilvántartás szerint</i>	049		kivett, országos közút			7176			oszlop	-	-	-	35	
										vezeték és biztonsági övezete	-	5,02	35		
										OTR állomás és OK bizt. övezete	-	-	-		
	Mindösszesen:					66	3489	1394	63		1	11,90	148	148	

Sorszám	Tulajdonos neve, lakcíme, jogcíme, tulajdoni hányad	hrs.	alrészlet betűjel	művelési ága	minőségi osztály	ha	m ²	aranykorona	fillér	VEZETÉKJOGGAL TERHELENDŐ TERÜLETRÉSZ				Megjegyzés Előzetes munkarészek	
										terület igénybevétele (oszlop, transzformátor állomás, vezeték, biztonsági övezet.)	db	hossz (m)	m ²		Összes (m ²)
1.	2.	3.	4.	5.	6.	7.	8.	9.	10.	11.	12.	13.	14.		
1	<i>Ingatlan-nyilvántartás szerint</i>	1491		kivett, közút		1	8138			oszlop	-	-	-	120	
										vezeték és biztonsági övezete	-	116,55	120		
										OTR állomás és OK bizt. övezete	-	-	-		
2	<i>Ingatlan-nyilvántartás szerint</i>	1489/7		kivett, közpark			9999			oszlop	1	-	5,07	46	1489/7-I: 44 nm 1489/7-II: 2 nm
										vezeték és biztonsági övezete	-	4,74	46		
										OTR állomás és OK bizt. övezete	-	-	-		
3	<i>Ingatlan-nyilvántartás szerint</i>	1489/8		kivett, beépítetlen terület			4139			oszlop	-	-	-	567	
										vezeték és biztonsági övezete	-	180,60	567		
										OTR állomás és OK bizt. övezete	-	-	-		
4	<i>Ingatlan-nyilvántartás szerint</i>	1489/6		kivett, ipartelep		1	9889			oszlop	1	-	0,65	754	
										vezeték és biztonsági övezete	-	139,06	754		
										OTR állomás és OK bizt. övezete	-	-	-		
	Mindösszesen:					5	2165				2	440,95	1367	1367	

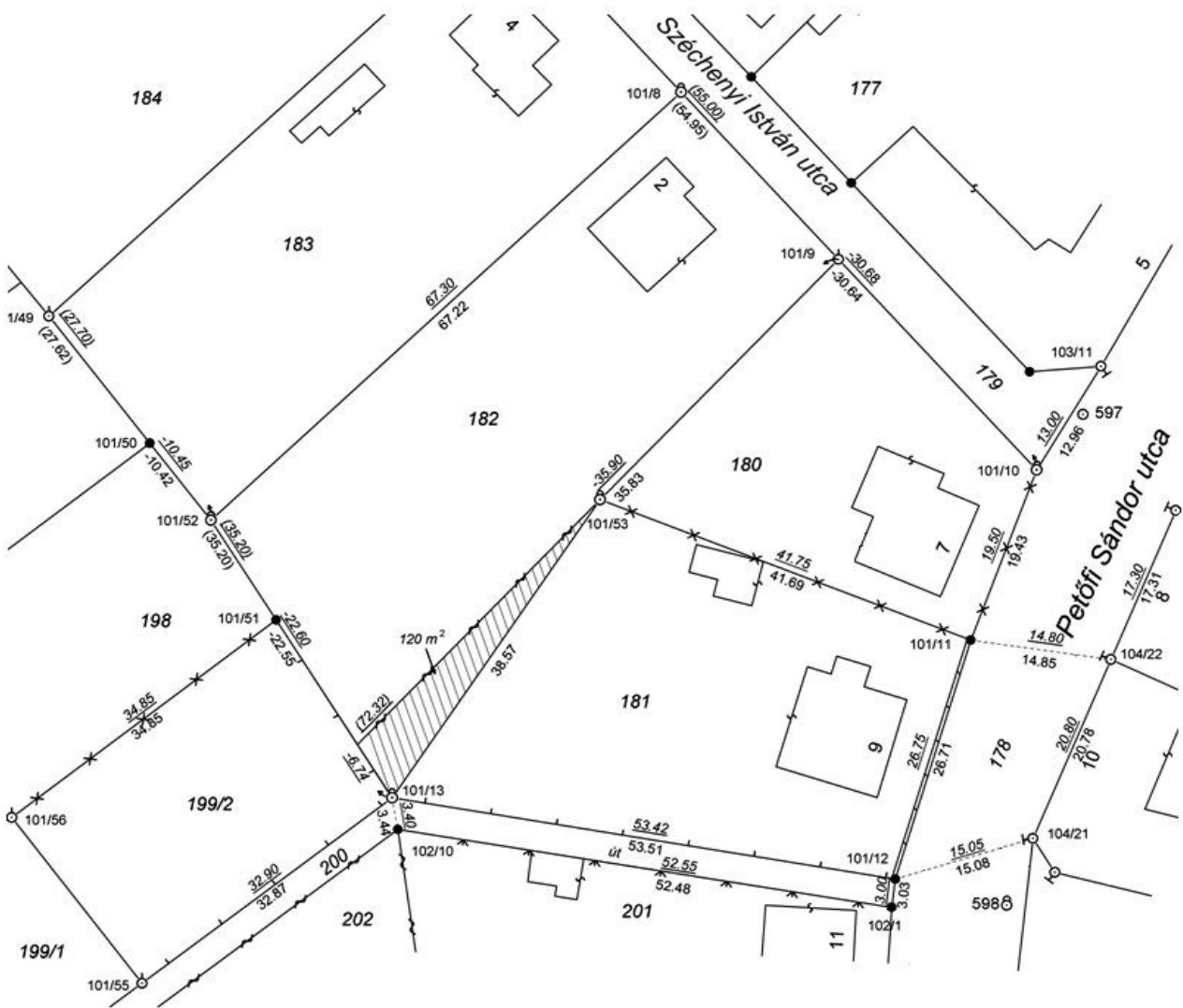
Belterület esetén

KITŰZÉSI VÁZLAT

a 182 helyrajzi számú földrészeletről

Méretarány: 1:1000

EOV



Készült: Siklós, 2010. március 16..

Kovács János

kitűzést végző földmérő

Ing. rend. min. sz.: 1459/1995

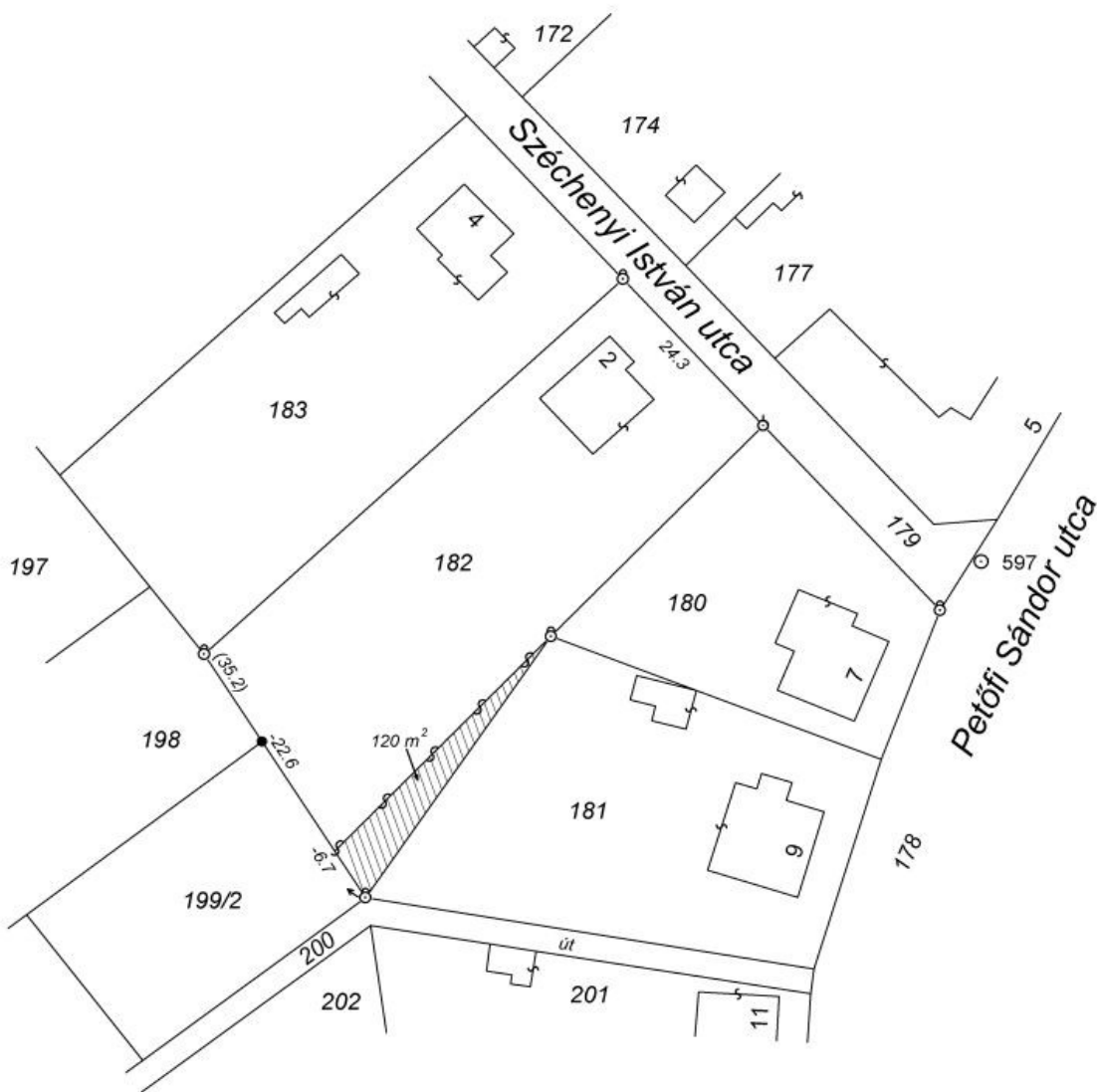
P.H.

KITŰZÉSI VÁZRAJZ

a 182 helyrajzi számú földrészeletről

Méretarány: 1:1000

EOV



A feltüntetett méretadatok a helyszíni állapotra vonatkoznak.

A 182 hrsz. földrészlet tulajdonosa a vázrajzon jelölt területrészt nem használja. A földrészletet csak a jogszabályban meghatározott feltételek esetén használhatja (pl.: a szomszédos helyrajzi számú földrészlet tulajdonosának hozzájárulása, jogerős közigazgatási határozat vagy bírósági ítélet, egyezséget jóváhagyó végzés)

A kitűzött földrészlet határpontjainak megjelölése a jelmagyarázat szerint történt.

Készült: Siklós, 2010. március 16.

Ez a vázrajz megfelel a 46/2010. (IV. 27.) FVM rendeletben foglalt tartalmi és pontossági előírásoknak.

Kovács János

kitűzést végző földmérő

P.H.

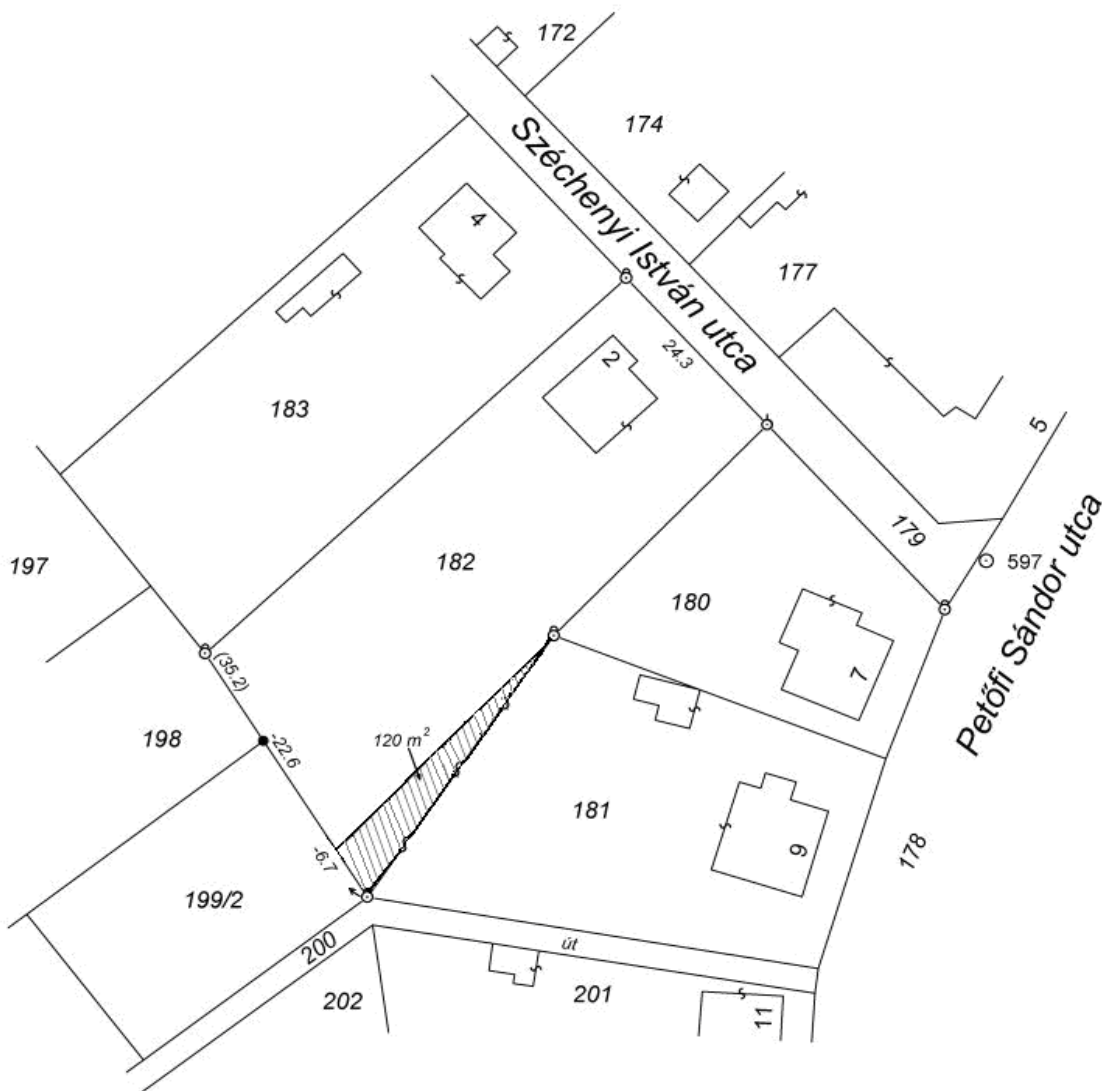
Ing. rend. min .sz.: 1459/1995

KITŰZÉSI VÁZRAJZ

a 182 helyrajzi számú földrészletről

Méretarány: 1:1000

EOV



A feltüntetett méretadatok a helyszíni állapotra vonatkoznak.

A 182 helyrajzi számú földrészletből a vázrajzon jelölt területrészt a földmérési alaptérkép szerint nem tartozik a kitűzött földrészlethez

A kitűzött földrészlet határpontjainak megjelölése a jelmagyarázat szerint történt.

Készült: Siklós, 2010. március 16..

Ez a vázrajz megfelel a 46/2010. (IV. 27.) FVM rendeletben foglalt tartalmi és pontossági előírásoknak.

Kovács János

kitűzést végző földmérő

Ing. rend. min. sz.: 1459/1995

P.H.

Mérési és kitűzési vázlatok készítése során alkalmazható jelölések

Jelmagyarázat

<u>-30.68</u>	<i>kitűzési méret</i>
<u>-35.90</u>	<i>mért távolság</i>
35.83	<i>számított távolság</i>
⊙	<i>kő</i>
○	<i>karó</i>
⊖	<i>csap, hilti szeg</i>
●	<i>egyéb jelölés (pl. festés)</i>
	<i>fonott kerítés</i>
	<i>sövény</i>
	<i>fa kerítés</i>
	<i>drót kerítés</i>
	<i>kőfal</i>

A műszaki leírás kötelező tartalma

.....
a munkát végző neve

.....
a munka száma

MŰSZAKI LEÍRÁS

1. A munka megnevezése:
2. A földmérési munkát végző szerv neve és címe:
3. A megbízó neve és címe:
4. Mely községekre terjed ki a munka:
5. A munka megkezdésének időpontja (év, hónap, nap):
6. A munka befejezésének időpontja (év, hónap, nap):
7. Felhasznált alapadatok:
8. A munka elvégzése milyen utasítás vagy szabályzat szerint történt:
9. A munka elkészítésének rövid leírása (különös tekintettel a szabályzat/utasítás előírásaitól eltérő megoldásokra):
10. A munkára vonatkozó egyéb feljegyzés:
11. A munka belső vizsgálója:
12. A munka minőségét tanúsító neve:

Kelt:

.....
készítő aláírása